



N南京市溧水区石湫新市镇总体规划
anjing Pukou (2011-2030)

文本·图件
规划说明书
成果附件

南京市涉农镇（街）城乡统筹规划
| 南京市溧水区石湫新市镇总体规划【规划说明书】

南京市溧水区石湫镇人民政府

南京市涉农镇（街）城乡统筹规划》

N 南京市溧水区石湫新市镇总体规划

anjing Lishui (2011-2030)

规划说明书

(批复成果)

南京市溧水区石湫镇人民政府
2014年10月

项目名称：南京市溧水区石湫新市镇总体规划（2011-2030）

组织方：南京市规划局溧水分局、南京市溧水区石湫镇人民政府

承担方：江苏省住房和城乡建设厅城市规划技术咨询中心

城市规划设计等级：甲级

城市规划设计证书编号： [建]城规编（141108）

编制单位成果专用章：

规划编制完成时间： 2014年10月

编制单位成员

	姓 名	单 位	职 务、职 称
审 定	梅耀林	江苏省住房和城乡建设厅 城市规划技术咨询中心	主任、研究员级 高级规划师
审 核	汪晓春	江苏省住房和城乡建设厅 城市规划技术咨询中心	所长、高级规划 师
项目负责	范小妮	江苏省住房和城乡建设厅城市 规划技术咨询中心	规划师 注册城市规划师
项目组成 员	季 蓉	江苏省住房和城乡建设厅城市 规划技术咨询中心	规划师
	葛大永	江苏省住房和城乡建设厅城市 规划技术咨询中心	规划师
	陈智乾	江苏省住房和城乡建设厅城市 规划技术咨询中心	工程师
	李肖亮	江苏省住房和城乡建设厅城市 规划技术咨询中心	工程师

城乡规划编制资质证书

证书编号 [建]城规编(141108)

证书等级 甲级

单位名称 江苏省住房和城乡建设厅城市规划技术咨询中心

承担业务范围 业务范围不受限制

发证机关



2014年 6 月 10 日

(有效期限: 自 2014年 6月 10日至2019年6月30日)

NO. 0000115

中华人民共和国住房和城乡建设部印制

目 录

第一章 规划背景	1
一、编制背景	1
（一）进一步实施城乡统筹的要求	1
（二）小城镇为依托的城镇化道路	2
（三）南京市新市镇建设的推进	3
二、现行总体规划实施评估	3
（一）现行总体规划概况	3
（二）规划实施评价	5
三、相关规划认识	6
（一）《南京市城市总体规划（2007-2020）》	6
（二）《溧水县城乡总体规划（2010-2030）》	7
（三）马鞍山市博望副城总体规划（2010-2030）	8
四、相关规划总结与总体形势判断	8
（一）相关规划总结	8
（二）对石湫发展的启示	9
第二章 镇域现状概况	9
一、地理位置	9
二、自然条件	10
（一）地形地貌	10
（二）工程地质与水文地质	10
（三）气候与气象	10
三、历史沿革	10
四、人口社会	11
（一）人口概况	11
（二）城市化水平	11
五、产业经济	11
（一）经济总量	12
（二）经济发展阶段	13
第三章 发展目标与策略	16
一、发展条件	16
（一）优势条件	16
（二）制约因素	17
二、发展目标	18
（一）城镇性质与职能	18
（二）人口及城市化水平预测	19
（三）经济发展目标	21
（四）社会发展目标	21
（五）生态环境发展目标	21
（六）指标体系	22
三、城镇发展策略	22

(一) 生态为本	22
(二) 道路为骨	23
(三) 文化为魂	23
(四) 产业为基	23
第四章 城乡统筹规划	24
一、镇村布局规划	24
(一) 镇村布局现状	24
(二) 上位规划及城乡统筹要求	27
(三) 镇村布局优化原则	27
(四) 镇村布局	28
(五) 新社区建设引导	29
(六) 经济效益分析	30
二、镇域土地利用规划	31
(一) 镇域土地利用	31
(二) 镇村建设空间规划	31
(三) 农业生产及其他空间规划	32
(四) 生态敏感空间规划	33
三、空间管制规划	33
(一) 适建区划定及管制措施	33
(二) 限建区划定及管制措施	34
(三) 禁建区划定及管制措施	35
四、产业发展规划	36
(一) 产业发展现状	36
(二) 产业发展规划	37
五、城乡公共服务设施规划	40
(一) 布局原则	40
(二) 规划目标	41
(三) 等级划分和配置标准	41
(四) 规划布局	45
六、历史文化与旅游发展规划	47
(一) 自然资源概述	47
(二) 人文资源及历史文化遗存	48
(三) 旅游产业发展规划	48
(四) 历史文化保护规划	50
七、综合交通规划	51
(一) 现状情况	51
(二) 发展目标	51
(三) 公路	51
(四) 公共交通	52
(五) 水运	53
八、城乡市政公用设施规划	53
(一) 给水工程规划	53
(二) 排水工程规划	54
(三) 供电工程规划	54

(四) 通讯工程规划	56
九、城乡防灾减灾规划	58
(一) 防洪工程	58
(二) 抗震工程	59
(三) 消防工程	60
(四) 人防规划	61
十、环境保护及生态建设规划	62
(一) 规划指导思想和规划原则.....	62
(二) 规划目标	63
(三) 环境功能区划分.....	64
(四) 环境保护措施	65
十一、水利设施规划	68
(一) 水利基本情况	68
(二) 水利规划	68
十二、资源节约利用	69
(一) 土地资源.....	69
(二) 水资源.....	70
(三) 能源利用	70
第五章 城镇规划	70
一、用地现状.....	70
(一) 镇区用地布局现状.....	71
二、用地规划.....	73
(一) 规划定位	73
(二) 空间结构	74
(三) 发展规模	74
(四) 镇区规划用地布局.....	74
(五) 道路与交通规划.....	79
(六) 绿地系统规划	82
三、城镇市政公用设施规划	83
(一) 给水工程规划	83
第六章 总体城市设计	94
第七章 近期建设规划	97
一、规划期限.....	97
二、用地规模.....	97
三、近期重点发展地区.....	97
第八章 实施措施与建议	99
一、加强规划管理，完善规划体系.....	99
二、提高公众参与意识，严格城镇建设管理.....	100
三、深化城镇户籍制度改革，加强人才培育引进力度	101
四、建立健全规划实施监督机制，规范村庄建设管理程序.....	101
五、建立高效的投融资机制，完善社会保障制度	102
六、增强城镇综合开发建设力度，积极推进新区开发	102

第一章

第一章 规划背景

一、编制背景

（一）进一步实施城乡统筹的要求

纵观城乡统筹思想的发展历程，统筹力度在逐渐加大，统筹城乡协同发展的路径和方式更为多样化。2002年党的十六大提出，全面建设小康社会必须统筹城乡经济社会发展，揭开了城乡统筹思想的新篇章。2003年，胡锦涛总书记在中央经济工作会议上指出，要把解决“三农”问题作为全部工作的重中之重，自此，城乡统筹的思路逐步形成。2004年中央一号文件：“认真贯彻十六大和十六届三中全会精神，牢固树立科学发展观，按照统筹城乡经济社会发展的要求”。2005年中央一号文件：“全面落实科学发展观，坚持统筹城乡发展的方略”。2006年中央一号文件：“统筹城乡经济社会发展，扎实推进社会主义新农村建设”。2007年中央一号文件：“坚持把解决好三农问题作为全党工作的重中之重，统筹城乡经济社会发展。” 2008年中央一号文件：“按照形成城乡经济社会发展一体化新格局的要求，突出加强农业基础建设，积极促进农业稳定发展、农民持续增收”。2009年中央一号文件：“要坚定不移加快形成城乡经济社会发展一体化新格局”，并把全年的所有农业与农村工作统领在城乡统筹的总纲领之下。2010年中央一号文件是体现城乡统筹战略最突出的文件，将发展主题明确确定为“加大统筹城乡发展力度，进一步夯实农业农村发展基础”。其中城乡统筹是手段，夯实农业农村发展基础是目的。

江苏省实现城乡统筹的基本思路：（1）以科学发展观统筹城乡经济社会发展；（2）尊重和维护农民的基本财产权利，运用市场机制配置城乡资源；（3）按苏南、苏中、苏北三大区域不同的经济社会发展水平，确定区域城乡统筹发展的目标和重点；（4）改“市管县（市）”体制为“省管县（市）”体制，是加快县域经济发展，统筹城乡发展的有效措施；（5）政府的调控能力是实现城乡经济社会统筹发展的重要保障。

南京市城乡统筹纲要明确了本次统筹发展规划的实施途径以“农地重整、村镇（庄）重建、要素重组”为基本路径，促进城乡生产要素有序流动，公共资源

均衡配置，基本公共服务设施均等覆盖，城乡发展空间集约利用；农地重整即通过对农田、水面、道路、林地、村庄进行综合整治，增加有效耕地面积，提高耕地质量；村庄重建即通过村庄整理、农村居民点拆并，节约集约利用建设用地；要素重组即农业建成大面积、连片的高标准农田，优化土地利用布局。按照“整镇推进、适度集聚、节约用地、有利生产、方便生活”的原则，优化生产、生活、生态功能布局。以土地综合整治为切入点，大力推进“三个集中”，即工业向园区集中、居住向社区集中、农业向规模经营集中，提高农村集体建设用地和农民承包经营土地的集中度、流动性和财富性。通过“三个置换”实现“三个转变”。即通过“土地承包到社会保障、宅基地到产权住房、集体资产到合作社股权”置换实现“农业生产方式、生活方式和农民身份”。

（二）小城镇为依托的城镇化道路

小城镇是连接城乡和工农的纽带，是农村社会公共品的提供基地和服务载体。2010年中央1号文件把加强中小城市和小城镇发展作为重点，并要求推进城镇化发展的制度创新。城镇化就是农村人口成为小城镇人口的过程，在这个过程中，第二、第三产业不断向小城镇聚集。城市化向城镇化的转移，反映了小城镇在实现国家整体城市化的道路上地位的提升，走以小城镇为依托的城镇化道路是必经之路。细数小城镇的发展优势：（1）小城镇关联度高、影响面大，是扩大内需的总抓手。小城镇相对有条件加强水利、能源、电力、通讯、信息和生态环境建设，搭建农村基础教育、科技推广、养老保险和医疗保障等社会公共品的服务平台。

（2）作为一种投资行为，小城镇的道路、桥梁和房屋建设，能够直接拉动建材、冶金和机电等产品需求，提供大量就业岗位。（3）作为一种消费行为，小城镇对启动农村消费市场具有示范和辐射作用，能够改变量入为出的传统观念，可以促进农村消费上一个新台阶，在全国形成拉动经济增长的大格局。但小城镇在发展过程中也存在一些不可避免的问题，如扶持政策缺乏协调、规划管理水平偏低、地方财政配套困难、体制改革相对滞后、增长机制尚未形成。在国家对小城镇战略地位认可的背景下，石湫镇的发展将迎来更好的发展时代，在相关政策措施的指引下，发挥小城镇的劳动力“蓄水池”的作用，更好地利用本地的优势资源，迎接城镇化新时期的到来。尤其是建设地铁小镇口号的提出，更为石湫的发展带

来了前所未有的发展动力。

（三）南京市新市镇建设的推进

新市镇是农村区域性经济、文化、服务中心，是联结城乡的现代化小城镇，是主、副中心城市特色功能区和卫星城。新社区是农村新型集中居住区，是有齐全的水、电、气等基础设施，有规范的物业管理，有配套的教育、医疗、文化、体育等公共服务的现代文明社区。

新市镇建设，是统筹城乡经济社会发展、建设社会主义新农村、推进新型城镇化的重要节点，是就近转移农村人口的重要载体，是新形势下农村改革发展的根本要求。根据中央和全省农村工作会议精神，结合南京市实际情况，坚持以科学发展观为指导，以跨越发展、后发先至为总要求，以发展农村经济、增加农民收入为核心，以高效农业、新型工业和现代服务业为支撑，树立节约集约、低碳环保的理念，坚持因地制宜、尽力而为、突出特色、试点推进的原则，加大城乡布局规划、产业发展、基础设施、公共服务和劳动就业的统筹力度，通过政府推动、政策扶持、市场运作、体制创新，加快新市镇建设步伐；力图将新市镇建设成为产业和人口的集聚地，带动“三农”发展的火车头，农村区域性经济、文化和服务中心。

二、现行总体规划实施评估

（一）现行总体规划概况

1、规划期限

近期：2006-2010

远期：2011-2020

远景：展望X年

2、城镇性质

苏皖边界强镇，华东影视名镇，中国刀具之乡。

3、规模预测

城镇规模：近期人口规模1.8万人，远期人口规模3.0万人。

城市化水平：近期城市化水平达到40%，远期城市化水平达到58%。

4、镇区规模

近期：镇区用地规模242.3公顷，其中建设用地236.39公顷，人均建设用地135平方米。

远期：镇区用地规模295.58公顷，其中建设用地288.24公顷，人均建设用地130平方米。

5、发展方向

石湫镇区在现状建成区的基础上，用地发展方向为适度向南延伸、大力向西拓展，严格控制东部、积极调整北部。

明觉片区用地发展方向为控制东部、拓展西部，延伸南部、完善北部、调整中部。

6、规划用地结构

规划在多方案比较基础上，最终形成石湫、塘头两大片区高度互动、空间呈带状线性组团式布局的城镇空间布局结构。

整体形成排蒲河以北以生活居住为主，排蒲河以南以工业为主的格局。

一轴即贯穿镇区南北的新河北路发展轴。镇区的商业服务、娱乐服务、行政管理中心依次沿轴展开，适当东西拓展，呈线性带状延伸，使其成为镇区的经济发展走廊。

两心即一个镇区中心和一个副中心。规划镇区中心位于镇区中北部，承担中心商业区的职能，集中布置镇区商业金融、办公等公共设施，并结合绿地、广场和地理优势将镇域景观引入镇区，形成人性化的城镇公共主中心；规划南部副中心位于老明路与新河北路交叉口周边地区，作为工业区的配套居住服务区，承担生活居住、商贸服务及科技文体职能。

三组团即北部城镇商住功能组团、中部城镇工业用地组团和南部工业配套区综合组团。

（二）规划实施评价

《溧水县石湫镇总体规划（2006-2020）》对石湫镇的发展起到了较好的指导作用，是城镇建设的重要依据。

在规划的指导下，城镇工业用地逐步开发，在石湫镇区南侧已形成初具规模的工业园区。明觉片区近年发展更为迅速，工业企业、居住等开发相继出现，基本按照规划实施。

1、影视产业发展，对镇区建设提出新要求

2006年9月，江苏省召开全省文化工作会议，把江苏广电石湫影视基地列为“十一五”期间重点建设的十大文化设施和十大文化产业项目。规划中的江苏广电石湫影视基地，北起溧塘水库，西倚西横山脉，南至桑园蒲一塘窠公路，东临塘窠一铜山公路，总面积近3万亩。以横山水库、桃花水库、独山水库和溧塘水库为四个中心点，向周围扩散延伸。项目由江苏广电集团、南京日报报业集团、石湫机场科技工业园开发有限公司共同发起，规划在三到五年以内投入五到十亿元，完成占地约2000亩左右的一期建设任务，达到边建设开发、边拍摄使用、边开放启动的基本要求。再用五到八年的时间完成总面积8000-10000亩左右的二、三期工程，总投资规模十五亿元左右。2011年张艺谋导演执导的《金陵十三钗》便全程在石湫影视城拍摄。

高起点的影视城建设为石湫打响了对外的名气，高标准大规模的影视城建设未来将给石湫带来巨大的发展动力。但由于上一轮总规编制时尚未考虑到影视城发展的巨大作用，对文化创意产业的发展也考虑不足，因此城镇的发展并没有结合影视城及创意产业开展。这导致城镇的定位、规模、功能均不能适应当前发展的新要求。

2、交通条件改变，新机遇不可多得

除了影视城建设以外，南京市总规提出的高等级公路与轨道线路的建设也为

石湫发展带来了新机遇。目前宁高新通道的线型已经确定，将按照一级公路的标准进行建设。宁高新通道由江宁至高淳，沿线经过溧水区石湫镇，并跨石臼湖与高淳对接。同时规划轨道S1线与宁高新通道共线布局，在石湫镇区拟采取高架的形式设置。一旦新通道及轨道线路建设开通，将大大提高石湫镇与南京市区、江宁、高淳的联系，为石湫的发展带来新的机遇。

3、城乡统筹发展新要求，新社区急需规划指导

过去的发展侧重于对镇区部分的发展指导，对镇域空间和农业、农村、农民的关注偏少。伴随《城乡规划法》的实施，城乡统筹规划的新要求，石湫镇作为溧水区西部的一个重点中心镇，面对新时期更全面更细致的城乡统筹要求，需要更系统、全面的进行规划研究，合理确定石湫镇的新市镇体系和空间布局，为城乡统筹发展提供规划指导。

三、相关规划认识

（一）《南京市城市总体规划（2007-2020）》

1、城镇体系和规模

南京市域构建“两带一轴”的城镇空间布局结构，构建“中心城（主城+副城）—新城—新市镇—新社区”的城镇体系。按总体规划要求，溧水区2020年总人口规模近80万，按照南京总规确定的建设控制标准（新城人均建设用地控制在120平方米以内，新市镇人均用地控制在130平方米以内，村庄人均用地控制在130平方米），溧水区2020年城乡总建设用地规模约105平方千米。其中永阳新城为中心城，2020年人口规模27万人；柘塘（远景纳入永阳新城）、东屏、白马、洪蓝、石湫、和凤、晶桥为新市镇，2020年人口规模各约2万。

表1-1：城市总体及城乡统筹规划对溧水区城镇体系要求

城镇等级	名称	2020年人口规模
中心城	永阳新城	27万
新市镇	柘塘（远景纳入永阳新城）、东屏、白马、洪蓝、石湫、和凤、晶桥	约2万/个
新社区	---	20万

2、新城、新市镇职能定位

表1-2：溧水区新市镇职能

新市镇名称	主要职能
柘塘	工贸型
石湫	综合型
和凤	工贸型
洪蓝	综合型
白马	旅游服务型
东屏	旅游服务型
晶桥	综合型

(二)《溧水县城乡总体规划 (2010-2030)》

1、总体布局结构

规划构建“中心城区—新市镇—新社区”三级城乡等级体系。

中心城区：即《南京市城市总体规划(2007-2020)》确定的永阳新城。

新市镇：7个，分别为石湫、白马、东屏、洪蓝、和凤、晶桥和明觉。

新社区：199个。

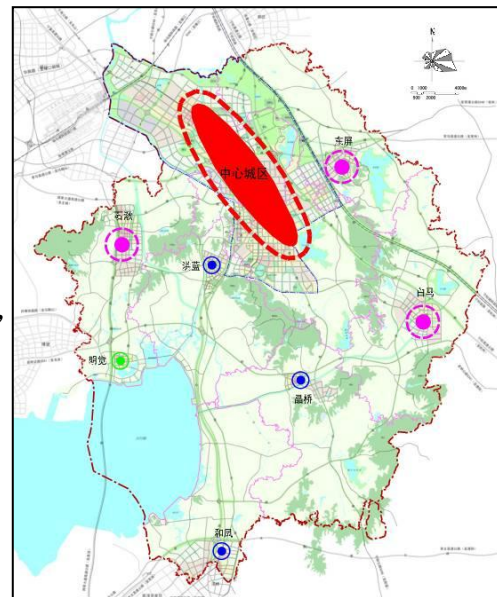


图1-1 溧水县城乡总体规划

2、城镇职能与规模

表1-3：城镇职能与规模规划一览表

城镇等级	城镇名称	2020年城镇人口(万人)	2030年城镇人口(万人)	城镇职能
中心城区	永阳	41	72	宁杭轴线上重要增长极，南京都市区南部综合性新城，宜居宜业的生态文明新城
新市镇	石湫	6	7	全国重要的影视文化和文化创意基地，以机械制造为特色的综合性新市镇
	白马	6	7	全国现代农业科技示范基地，农业观光和生态旅游休闲基地，县域东部中心
	东屏	3	3	以装备制造、现代物流和商务休闲旅游为特色的综合性新市镇
	洪蓝	2.5	3	以生态农业和休闲旅游为特色的综合性新

				市镇，溧水汽车零部件配套产业区
	和凤	2	3	工贸发达的综合性新市镇
	晶桥	2	3	以机械制造为特色的综合性新市镇
	明觉	0.5	2	以滨湖生态旅游为特色的旅游服务型新市镇

(三) 马鞍山市博望副城总体规划 (2010-2030)

1、功能定位

皖江城市带重要的新兴产业集聚区，马鞍山市对接禄口空港的门户示范区，绿色宜居的现代化副城区。

2、城镇规模

2020年，城镇人口达到20万人左右（结合《马鞍山市域城镇空间体系规划研究》）；

2030年，达到40万人左右；

远景，控制在60万人左右。

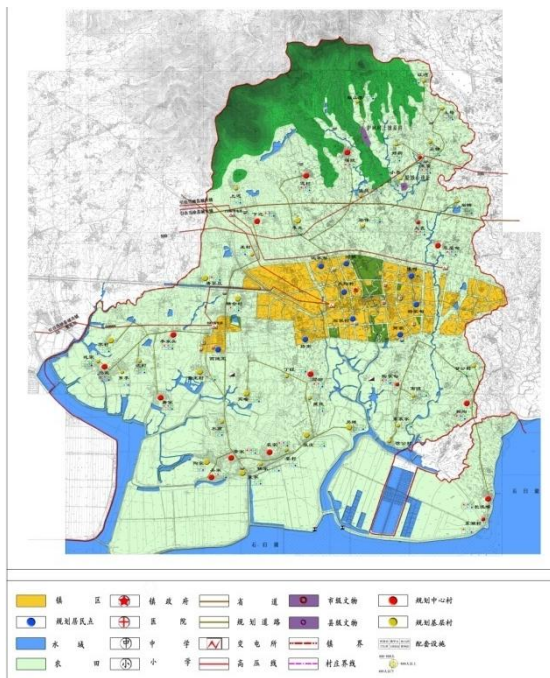


图1-2马鞍山市博望副城总体规划 (2010-2030)

3、功能结构

规划区形成一主一副两片区：博望片区和丹阳片区；形成“一心、三轴、两片”的总体空间布局结构。一心：滨水副城中心，博望副城及其周边地区的综合服务中心；三轴：314省道发展轴，宁丹路发展轴，丹博快速路发展轴；两片：博望片区和丹阳片区。

四、相关规划总结与总体形势判断

(一) 相关规划总结

总体看来,溧水区石湫镇的相关规划对其发展要求可归纳以下几点:

城镇职能：溧水西部的重点中心镇，文化创意与工贸发达的综合型新市镇。

产业发展：一产应结合自然生态条件发展现代农业；二产承接周边新城、副

城的产业转移，发展自身的优势，拓展机械加工的上下游产业链；积极结合影视基地发展创意产业与旅游业。

（二）对石湫发展的启示

1、产业融合，主动承接周边辐射带动

石湫位于博望副城、柘塘新城、禄口空港新城三大新城的三角腹地中心，因此产业发展需要主动对接周边三大新城，积极接受新城产业转移。依托自身已经形成的刀具之乡优势，积极吸纳相关的配套产业，成为功能外溢的首选地，拉动城镇发展。

2、积极配套，发展休闲旅游拉动消费

石湫镇的区位与自然条件十分适合发展近郊休闲旅游业，加之石湫影视基地的建设，更增加了石湫旅游发展的砝码。但是目前现状镇区内为旅游配套的产业还未发展，因此提前启动旅游配套，形成一种独具特色的旅游小镇风貌，积极拉动服务业的发展，是当下石湫的发展重点。

3、形象展示，体现南京门户地区地位

作为南京的西大门，石湫是南京面向马鞍山的一个重要门户地区，亦是体现南京六朝古都深厚文化底蕴的重要载体之一。因此石湫新市镇需要进行全面的城镇形象塑造，力争将南京的形象完美的展现给四面八方来访的游客，甚至吸引他们在此安居乐业。

第二章 镇域现状概况

一、地理位置

石湫镇地处溧水区西部边缘，位于南京都市圈的核心圈层内，东与本县的洪蓝镇接壤，西与安徽当涂县毗邻，北为江宁区的铜山居委会，南邻石臼湖，处于“两省三县”交界的特殊地理位置。石湫是省新型示范小城镇、省生态农业示范镇、省卫生镇、省环境优美乡镇，2005年列入江苏省百强镇，交通和区位优势十分突出，镇域距南京市区约42公里，距县城约12.5公里，周边有宁高高速，宁宣

高速两条高等级公路，以及南京机场高速、规划建设中的宁高新通道、轨道S1线等。溧水境内丘陵起伏，河湖纵横，青山绿水，生态环境优良，为南京周边地区所独有，也是江苏省目前环境保护最好的地区之一，同时有着丰富的历史和文化底蕴。全镇东西向宽约13.5公里，南北长约20公里，全镇总面积约为143.13平方公里。

二、自然条件

（一）地形地貌

石湫镇为低山丘陵地区，境内山丘起伏，镇域西为横山，东为小茅山，北临铜山，地势西北高、南部低。

（二）工程地质与水文地质

石湫镇地面高程以吴淞为零点，平均为12米，大部分在10~20米之间。石湫镇有山有水，气候适宜，物产丰富，主要有水稻、三麦、豆类以及棉花、苕麻、油菜等多种经济作物，矿藏有铁矿、锆矿。镇域南部濒临浩淼的石臼湖。

（三）气候与气象

石湫镇处于北亚热带季风气候区，兼受西风带和副地带以及热带天气系统的共同影响。总的气候特征是温和湿润，四季分明，酷暑、严寒不多，雨量充沛，日光充足，霜期短，常年无霜期230天，比较适合于多种农作物生长。年平均气温15℃，年平均降水1070毫米，日照数年均2100小时，常年主导风向为东风，其次为东南风，平均风速3.3米/秒。夏季（一般为6~9月份）有强热带风暴经过，平均每年3~4次，造成一定程度的灾害。

三、历史沿革

石湫镇始建于清朝光绪年间，历史悠久，人杰地灵，素有“铁画之源”，“龙灯之乡”，“锻造之乡”的美称。明嘉靖年间，兵部尚书王守素故居于此。清光绪8年志载“石湫坝西25里，坝以石为坎，西乡诸水出处，水喷石上，流溅空中，响若空雷，色如卷雪，急赴淮河”。

据明万历年志载，石湫一带原属溧水区思鹤乡。此后，石湫的建制的区划变动不定。解放后，属溧水区第四区，区公所驻石湫镇。1955年设石湫小乡，1958年石湫成立人民公社，其后，在溧水区历次区划调整中，石湫的区划又多次变动，并由江宁县划出独山，山南两个大队并入，1984年，石湫乡人民公社改为石湫乡。2001年，村级区划调整，撤并8个村委会。2005年，成立明觉管委会，行政管辖隶属石湫镇政府。

四、人口社会

（一）人口概况

石湫镇2010年镇域人口为46481人。近几年人口一直呈正增长，06-10年平均人口自然增长率0.24%，平均机械增长率为3.17%。

表2-1：石湫镇历年人口变动一览表

年份	总人口	自然增长率 (%)	迁入人口	迁出人口	机械增长 (%)	非农人口	城镇化率 (%)
2006	46190	0.26	319	446	-2.75	4791	10.37
2007	46279	0.26	476	309	3.61	5415	11.70
2008	46367	0.32	432	224	4.49	5621	12.12
2009	46572	0.30	507	189	6.83	7178	15.41
2010	46481	0.04	328	156	3.70		

（二）城市化水平

2009年石湫镇非农人口7178人，城市化水平仅为15.41%。与溧水区的其他乡镇的城市化水平进行比较，溧水区除中心镇永阳镇城市化水平达到75.89%、开发区城市化水平达到80.25%以外，其它镇的城市化水平均低于全县平均水平，且仅为15%左右，与石湫镇相当，由此可见溧水区城市化水平两极分化的现象十分严重。

五、产业经济

（一）经济总量

近年来石湫镇经济一直稳步提升，GDP逐年增加，06-10年年平均增长率达到20.2%。2010年石湫镇财政收入12666万元，农民人均纯收入10804元。2010年实现地区生产总值16.78亿元，其中：一产4.51亿元、二产10.29亿元、三产1.98亿元，三产结构比例为26.9：61.3：11.8。近几年三次产业比重中二产比重不断扩大，一产和三产的增长稍慢。

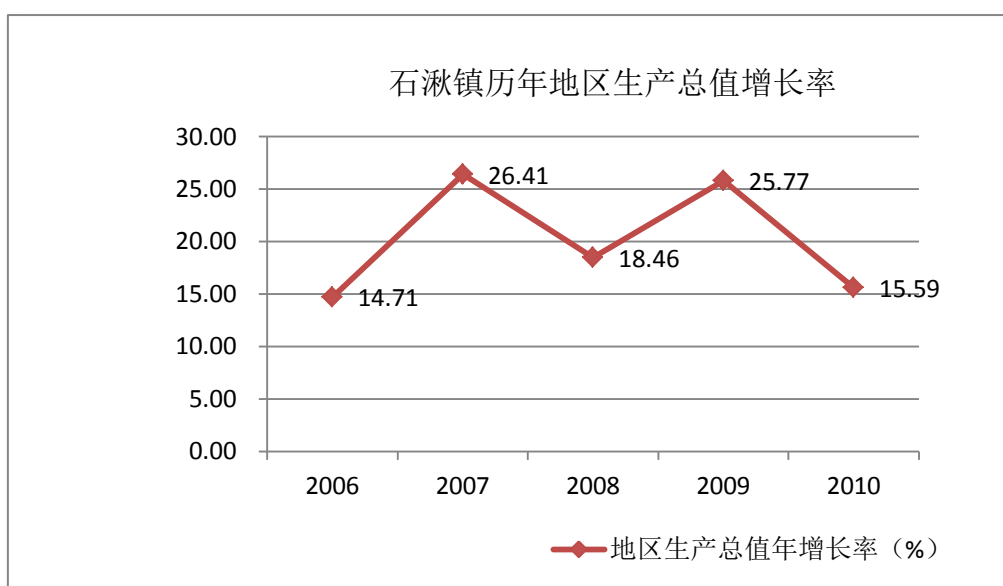


图2-1石湫镇历年生产总值增长率对比图

在整个溧水区域内，石湫镇的财政收入与农民人均纯收入均属于靠后的行列。

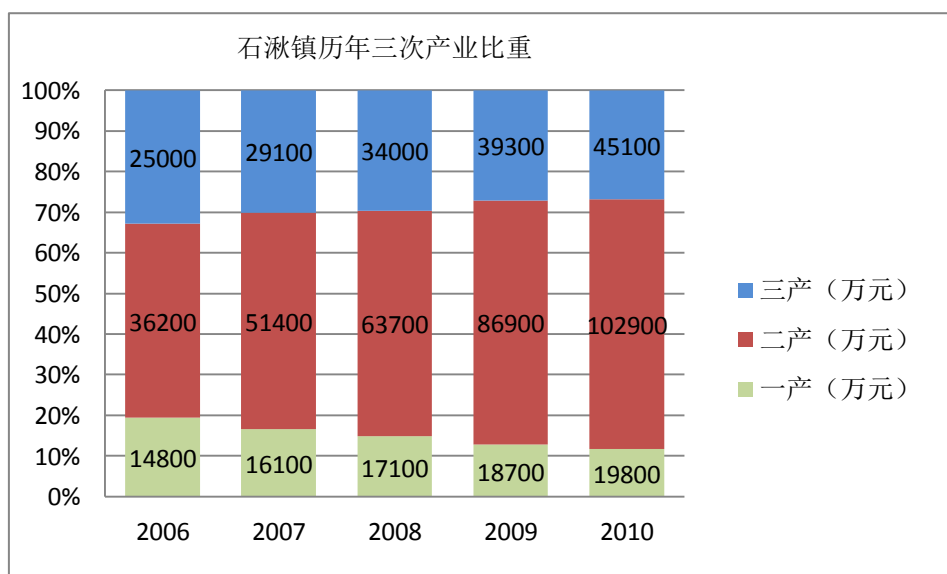


图2-2石湫镇历年三次产业比重对比图

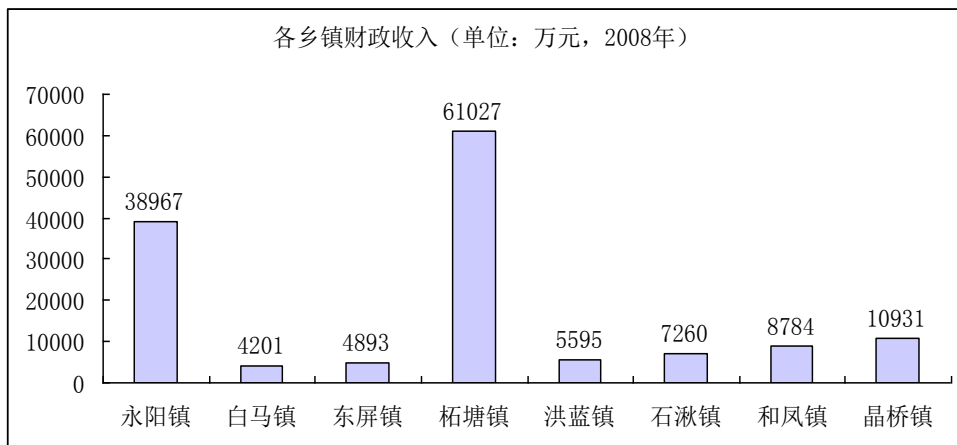


图2-3溧水区各乡镇财政收入对比图（2008）

（二）经济发展阶段

1、产业结构阶段

依据产业结构的演进理论，将经济发展划分为五个阶段：

A、“传统结构”阶段——以农业为主体；

B、“二元结构”阶段——手工操作的农业技术和比较先进的半机械化、自动化的工业技术并存；

C、“复合结构”阶段——工业技术装备扩散到多产业；

D、“先进技术主导结构”阶段——以当代高技术崛起为特征；

E、“高度化结构”阶段——以完善的高技术体系为标志。

石湫镇目前的经济发展水平处于“复合结构”阶段。应加快企业装备水平的现代化改造，促进机械、电子等产业向深加工、精加工、低消耗方向发展。

2、产业成长阶段

根据产业成长阶段论，由第一、二、三产业占国内总产值（GDP）比值的不同，将经济发展分为五个时序（分别以A、B、C代表三大产业）：

A>C>B，农业经济初期；

A>B>C，农业经济发达期；

B>A>C，工业经济初期；

B>C>A，工业经济中期；

C>B>A，工业经济后期；

从石湫镇近年来的产业结构变化看来，石湫镇正处于工业经济初期。

3、产业发展概况

(1) 第一产业

农业发展一直位于全县前列， 全镇盛产水稻、小麦、茶叶、苎麻、蚕茧、畜牧、意杨、水产品等。

目前石湫镇已形成了4个特色农产品基地：万亩蚕桑、万亩水产、万亩意杨与万亩苎麻。

(2) 第二产业

目前石湫镇已形成6大类特色企业集群：冶金设备及其配件、制造业、成套屠宰设备制造、五金（防爆）工具制造、刀具制造、锻件制造。其中，成套屠宰设备制造是国内规模最大的制造中心。

石湫一直被称为刀具之乡、锻造之乡。刀具工具是石湫镇的传统优势产业，现有刀具工具企业180余家，年产值10多亿元。

2010年，全镇规模超过千万元工业产值的企业有10家、亿元以上企业2家，其中亚力超过1亿元，鑫源铜材超过3亿元。主要产品类型以冶金设备、配件、锻造为主。

(3) 第三产业

旅游业发展开始启动。石湫影视基地、西横山农家乐、环山河农家乐等休闲观光旅游项目正在建设。

陆续建设交易市场，商贸服务业开始集聚，已建刀具市场，占地12000平方

米；南京市溧水水产品交易中心，占地8000平方米；明觉工贸区，占地5000平方米。

第三章 发展目标与策略

一、 发展条件

(一) 优势条件

1、交通区位优势

石湫镇的区位优势概况为“交界”二字，既是苏皖两省交界，又是宁马两市交界，还是溧水当涂两区（县）交界之地。这种边缘效应使得石湫这个南京西大门拥有得天独厚的发展优势，在交通、信息、物资转化和交流方面都有很好的发展潜力。

石湫镇距离南京市区开车仅需40分钟，毗邻南京禄口国际机场，宁高高速、宁宣高速、南京机场高速均在镇域内穿过，并设有省道连接线，方便石湫快速进入高速公路网，便捷到达南京、安徽、浙江等地。规划中的宁高新通道已经进入工程招标阶段，动工建设即将展开。轨道S1线也已进入南京市域轨道网建设的计划中。伴随轻轨建设的地铁小镇也已经确定在石湫镇域内建设。不久的将来，石湫将成为南京近郊一个重要的交通节点，成为马鞍山进入南京市区的另一个便捷通道。另外秦淮河四级航道在石湫镇区东侧经过，也为石湫的产业发展提供了良好的契机。

2、生态资源优势

石湫镇生态环境优美，生态镇称号名副其实。镇域南部的石臼湖一望无际、水产丰富，镇域中部的环山河水库群是低山丘陵与河湖水系的完美结合，该区内地形起伏，道路蜿蜒，植被众多，动物栖生，村庄若隐若现，左望与右观景色往往会大不相同，常有世外桃源豁然开朗的意境。另外如上方新村的前年古银杏，也体现了石湫镇的历史悠久、环境良好。正是这样优良的生态资源为石湫发展近郊旅游业提供了坚实的基础。

3、产业基础优势

石湫一直是刀具之乡、锻造之乡，现有的工业园区内也有很多知名企业入驻。

近年来工业发展不断壮大，新企业快速增加，为城镇进一步扩张提供了原动力。而周边几大新城的产业转移政策，势必影响到石湫未来的产业发展。打好扎实的产业基础，主动对接周边的产业辐射与转移，积极配套相关产业链，发挥现有的产业区位优势。

4、影视城发展优势

石湫影视基地为石湫镇的发展带来了不可多得的机遇，由于影视基地是由江苏广电集团等多家企业联合投资建设的，有强大的资金和政策扶持，张艺谋导演的电影也为石湫带来了国际化的影响力。这在现在国内的各大影视城中也是罕见的优势。同时影视城的发展可以形成多方面的带动，既对城镇建设提出更高要求，也会拉动城镇产业、消费等一系列行业和行为。因此石湫镇的发展离不开影视基地这个独一无二的机遇优势。

5、上位规划给予政策优势

溧水区总体规划作为石湫镇的上位规划给予了石湫发展空前的机遇和要求。作为溧水西部的重点新市镇，石湫至2030年的镇区人口规模可以达到7万人，已超过现状镇域总人口，说明石湫将是城市化进程中一个比较重要的吸引点。另外明觉新市镇作为一个全新的滨湖旅游型新市镇也将成为石湫镇域南部一个璀璨的明珠。最终整个镇域内镇区人口可以达到9万人，对现在的石湫而言将是一个跨越式的发展。

（二）制约因素

1、城镇建设落后于经济发展

近几年石湫镇产业发展迅速，二产比重不断增加，GDP指标不断突破。然而从近几年的城镇建设来看，石湫的建设主要为厂房，配套的居住、服务业等都较少，由于居住和工作环境与农村相比优势不明显，吸引力不足，阻碍了小城镇的快速发展。

2、城乡配套设施不完善

目前镇区的各类配套设施均比较缺乏，尤其是文化娱乐、体育设施等公益性

服务设施十分缺乏，居民的休闲文化活动相对单调。同时旅游接待设施也没有起步建设，应对游客的到来能力不足。同时乡村地区由于过去的不被重视，有的地方居民基本公共服务设施配置还不够健全。

3、土地利用集约度不高

城镇建设用地性质混杂、土地价值不高，镇域范围内散布违规建设，农村社区布局分散，占地较多，用地不集约；镇域水系等生态空间缺乏保护，土地作为城乡发展的载体，城乡土地利用效率将直接影响城乡经济社会的发展效率。

二、发展目标

（一）城镇性质与职能

1、功能定位

作为溧水区2个重点新市镇之一，《溧水县城乡总体规划（2010-2030）》对石湫镇的定位是全国重要的影视文化和文化创意基地，以机械制造为特色的综合性新市镇，县域西部中心。本次规划在此基础上将生态优势放大，总结功能定位为：**溧水区西部的重点中心镇，禄口机场周边重要的影视与文化创意主题旅游型小城镇，禄口空港新城、柘塘新城、博望副城三城中心的生态型特色小城镇。**

（1）溧水区西部重点中心镇：溧水面向安徽的西大门，也是县域西部多个乡镇的中心。

（2）禄口机场周边重要的影视与文化创意主题旅游型小城镇：依托江宁禄口国际机场，以石湫国家级影视基地为基础，完善影视文化产业，打造集影视创作、拍摄、制作、发行、交易于一体的现代化影视产业交流平台；建设一条拥有专业的影视产业设施、完善的影视行业服务以及完善的和具可拓展性的影视产业链。

（3）禄口空港新城、柘塘新城、博望副城三城中心的生态型特色小城镇：石湫镇位于三个新城所构成的三角腹地中心，因此发展需要既接受新城辐射，又与新城形成差异化发展。应积极维护镇域内原本良好的生态环境，做到人与自然和谐共生，努力打造南京市域近郊休闲旅游特色镇。

（二）人口及城市化水平预测

1、上位规划要求

《溧水县城乡总体规划（2010-2030）》定位石湫是溧水区重点新市镇，2030年城镇人口7万人，建设用地约8.4平方千米。

2、环境容量与承载力分析

一个地区的人口预测是难以精确的，石湫镇未来的发展要以吸引外来人口为主，其人口的增长更具有很大的不确定性。但是有两点应该明确：一是从石湫经济的可持续增长角度看，石湫镇更多需要的是素质较高的人口。二是从维系石湫镇良好的生态环境看，石湫镇人口的增长要受到该地区生态容量的限制，如果人口无节制扩张，不仅石湫镇居民的素质得不到保障，而且石湫镇最为宝贵的生态基质将会遭到毁灭性的破坏，后果不堪设想。因此，估算该地区的生态容量显得尤为重要。按照生态学有关理论，1亩林地产生的氧气可以满足65人一天的需要，既人均需要大约0.001公顷生态林地，石湫镇作为都市区南部主要的生态空间，林地不仅要满足本地需要，也要考虑区外需要，按照人均0.002公顷计算，人均耕地按照0.042公顷计算，人均建设用地按照120平方米计算，则12800公顷土地可以大致负担22.9万人。

根据2010年溧水区土地利用变更调查，全镇共有耕地57.99平方公里，如果保持粮食自给，则按照现有耕地数量，则可以负担13.8万人。

全镇共有基本农田46.63平方公里。其中耕地38.23平方公里，园地2.59平方公里，林地1.26平方公里，其它农用地4.55平方公里。如果按照人均0.042公顷耕地的标准，则可以负担9.1万人的口粮。

综合比较，本镇域未来的人口容量按照9万人左右设定比较适宜。

3、城镇人口预测

石湫镇2010年镇域在册人口为4.62万人，镇区人口1万人左右。通过对2006—2010年统计人口数据分析，镇域在册人口变动不大，但一直呈现正增长。平均自然增长率为0.24%，平均机械增长率为3.17%。石湫镇过去作为一个小城镇，

并未承担重点新市镇的职责，影视基地尚处于起步阶段，交通条件也未提升，发展处于一个缓慢稳定的阶段。然而在外部条件发生重大变化的情况下，未来的发展将呈现出不可预知的超越寻常发展路径的状态。用一般的预测方法很难相对准确的判断出未来石湫的人口总量。

本次规划分析了横店镇的发展历程，试图找寻跨越式发展的渠道。

横店城镇与影视城发展到现在共经历了2个阶段：起步阶段，1996年-2003年，横店的发展没有可依据的相关规划，发展较为粗放，依靠横店集团的实力，推动了影视城的打造。在发展方向、城镇性质、基础设施配套等方面都不是很明确。1996年城镇建成区面积4平方公里，镇域户籍人口6.4万。腾飞阶段：2004年2月，国内首个影视产业试验区落户横店，影视城凭借试验区的专业化、集约化、规模化优势，迅速扩大经营规模，拉长产业链。横店的规划定位与城镇功能布局也在逐步明晰，并伴随着城镇发展调整。十二五规划中，横店已由省级中心镇迈入省小城市试点镇。2010年城镇建设区25平方公里，镇域户籍人口8.43万，外来流动人口5.09万。

由此可见，横店镇伴随影视城及其他产业的发展，在短短的15年间，镇域人口由6.4万增加到13.5万，净增加7.1万。可见城镇发展、影视建设，有足够的吸引力吸纳更多外来人口。因此上位规划提出的2030年石湫城镇人口7万人是可以实现的。

4、城市化水平预测

根据《溧水县城乡总体规划》（2010-2030），2015年、2030年溧水区市域城镇化水平将分别达到68.3%和87.0%。

石湫镇的发展由于处于跨越发展阶段，前期需要一定的储蓄阶段，因此近期的城市化水平将略低。后期影视城、总部经济园都逐步完善时，将吸引大量的就业岗位，吸引本地农村剩余劳动力和外来务工人员向城镇转移。等到宁高新通道与轨道S1线均竣工通车后方有条件启动建设，因此后期城市化进程会出现快速增加。考虑石湫的现状实际与未来趋势，运用布点法、转化法等方法预测，经综合分析，规划确定石湫镇域城镇化水平近、中、远期将分别达到54.55%、72.50%

和82.35%。

表3-1：石湫镇人口预测表

发展指标	现状 2010年	近期 2015年	中期 2020年	远期 2030年
城镇人口（万人）	1	3	5.8	7
镇域人口（万人）	4.6	5.5	8	8.5
城市化水平（%）	21.74	54.55	72.50	82.35

（三）经济发展目标

2030年，经济和社会重要指标居于溧水区各乡镇前列，人均国内生产总值达到20万元以上；经济结构趋于合理，产业结构第二、三产业比重达到95%以上，其中第三产业增加值占生产总值的比重达到50%以上。

（四）社会发展目标

到2030年，城乡人民生活水平富裕化。生活水平不断提高，城镇居民人均可支配收入达到160000元，农村居民人均纯收入达到112000元，恩格尔系数25%以下。

到2030年，城乡社会保障事业健全化。人口增长得到控制，积极创造劳动就业岗位，大力发展社会保障事业，保持社会和谐稳定，加强教育、文化、医疗卫生等社会设施建设，提高人民综合素质，促进社会全面进步。城市化水平达到80%以上，非农就业比重提高到90%以上。

到2030年，实现城乡基础设施均等化。大力推进城镇各项建设，完善各项基础设施和公共设施，作为城镇发展的先导；强化城乡基础设施建设的配套与衔接，形成完善的内外交通、公用设施服务网络等；农村居民在教育、卫生、文化、科技、广电、服务设施等方面与城镇居民基本达到同等享受水平。

（五）生态环境发展目标

统筹城乡生态资源，加强生态环境建设，按照“乡风文明、村容整洁”整治村庄环境，基本形成城乡生态环境融合互补、经济社会与生态相协调的可持续发

展格局。

（六）指标体系

根据石湫镇经济社会发展的现状和态势，同时考虑到未来发展的一些不确定因素，参照江苏省全面建设小康社会指标体系，按照经济健康增长、社会生活优化、自然生态可持续发展的要求制定石湫镇经济社会发展主要量化指标体系如下表。

表3-2：经济社会发展指标一览表

类别	指标	指标对象	现状	规划	
			2010年	2015年	2030年
经济发展	GDP (亿元)	镇域	19	40	170
	人均 GDP (万元/人)	镇域	4.1	7.3	20
	消费对经济增长贡献率 (%)	镇域		35	45
人民生活	居民收入 (元/人)	城镇		46000	160000
		农村	10800	22000	112000
	基尼系数	镇域		0.28	0.26
	恩格尔系数	镇域		32	23
	城镇登记失业率 (%)	城镇		2.1	2
	城乡基本社会保障覆盖率 (%)	镇域		97	100
	人均受教育年限 (年)	镇域		13	14
	人均期望寿命	镇域		81	82
民主政治	公共交通出行比例	城镇		20	42
	社会安全指数 (%)	镇域		90	98
	公民自身民主权利满意度 (%)	镇域		85	95
生态文明	人民群众对政府工作满意度 (%)	镇域		90	95
	万元 GDP 能耗 (吨标准煤、万元)	镇域		0.46	0.25
	万元 GDP 水耗 (立方米、万元)	镇域		14	7
	万元 GDP 二氧化碳排放量 (吨 / 万元)	镇域		0.4	0.3
	森林覆盖率 (%)	镇域		24	30
绿化覆盖率 (%)	镇区		48	50	

三、城镇发展策略

（一）生态为本

保护现有优良生态环境，对现状生态的基质、板块进行分析，控制主要的生态要素，将城镇建设与生态架构融合。

（二）道路为骨

落实已有高等级公路网架，增加石湫对外联系通道。梳理已有道路，串联镇域内各个居民点，形成规划用地骨架。

（三）文化为魂

结合影视基地，加大创意产业发展力度；结合镇区发展，形成影视配套产业组团；结合镇域资源，构架以乡土文化为特色的农业旅游融合体系。

（四）产业为基

突出特色，加强主导产业品牌带动优势，提升产业竞争力；承接引资，承接产业转移吸引外来投资，实现经济大跨越；优化拓展，积极对接影视配套，拓展影视道具产业等，提升技术能量级。

第四章 城乡统筹规划

一、镇村布局规划

(一) 镇村布局现状

石湫镇下辖17个行政村，4个居民委员会，175个自然村。

表4-1 现状镇村布局表

现状行政村	自然村	现状人数	现状行政村	自然村	现状人数	现状行政村	自然村	现状人数	
石湫村	严家	231	桑园蒲	桑园蒲	1219	同心村	汤村头	258	
	李家	288		田冲	201		1506	汤家	331
	庵头朱	346		井前	86		954	杨家	517
	合林庄	53		大杨甸冲	514	中天堡		519	
	孟岗	149		小杨甸冲	84	马场山		209	
	陆家	728		油榨	124	孙家		226	
	韩家	179		三元	365	1310	对面张家	100	
	戚家	77		枣树岗	287		九甲	86	
	小鲁村	60		陈家岗	187		二甲	264	
	庙岗口	146		老虎头	114		六甲	216	
	宇村	132	横山村	朱村	532	三星村	张家店	194	
	田冲	73		胡家店	362		徐家	275	
	独山寨	282		陶家	138		小溪	175	
	王家塘	88		陈沿村	439		赵村	343	
	下河口	77		张家店	123	1238	周塔	448	
	孙家店	50		秦盖头	250		黄塔	250	
	詹家	292		端家庄	312		南岗	197	
	井前	198		李家店	55		杨家头	90	
	天宫地东弄	19		上方村	端祥	455	952	小谢塔	299
	天宫地弄	93			柿园	64		大谢塔	205

	天宫地西弄	24			小村	255			芮家	103						
	杨树弯巷	16			大村	319			南村头	255						
	园墙北弄	8			老坟	104			向阳村	张家店		349	789			
	财神庙巷	36			小坟	128				黄家		86				
	曹塘巷	30			施家庄	298				赵华		261				
	东街	10			上方寺	318				吴家		93				
	端家巷	158			葫芦坝	273			向阳村	石场		614	614			
	大门岩巷	67			社坛	173				汤家		114				
	横山西路	5			姚庄	102				陈家岗		127				
	集镇	559			端家	211				农场		59				
	老街	53			杨家	92				龙坎		272		979		
	老铁巷	16			王许	67				华村		299				
	新河北路	373			思贤	188				华村圩		108				
	茅山东路	179			前塘拐	102				东泉村		前堡			514	1540
	石湫路	237			长冲	86						后堡			158	
	西街	56			道士庄	109						大通庄			88	
	育才巷	309			西边山	111						李家圩		210		
	明觉	排头			203	蟹塘村								陈家岗	144	
		王母塘			122				塘头边				319	大通铺	127	
		大后村			275				小傅	396			杨公	220		
小后村		209	大傅	181	前堡桥		124	244								
茅村		438	和尚山	117	焦赞石		80									
东旺土		565	草塘岗	63	油榨		164									
西旺土		435	丰塘庄	118	上甸		380	380								
甘村		342	马庄	485	东角		221									
正大街		613	方家	72	翟家		260									
明觉行政村		104	大圩东	402	光明村		杨甸	416	1593							
花溪路		82	小圩东	167			沟西	174								
明觉寺		107	闷水	232			王家	17								

	镇				桥			塘	7	
	老街巷	99			潘村	285		甘皮塘	208	
	林场	107			蒋塘口	51		九塘角	90	
	南岗路	227			许家	86		马山	47	
	寺前巷	135			夏家	97		王家庄	140	
	西横街	18			前村	630		洪曹	366	
	东横街	8			后村	406		罗家	271	
塘窠村	汤庄	1083	九塘村		毛家圩	258		前武盖	348	140
	熊家	221			周家庄	119		中武盖	250	
	新建	56			梨元	213		后武盖	214	
	官塘角	134			西园	288		左山	161	
	臧村头	471			竹丝岗	123		王家店	72	
	官塘	626			龚家	154		三甲	295	
	新农村	132			曾家	196		芮家	124	
	兴庄	233			孙家庄	126		裴家	279	
	毛五山	60			谢家	237		塘下	252	
	神塘头	249			华山头	216		塘埂	405	
	郗家	250			小曹村	101		任里	217	
	客家	116			大冲	179		杨家	112	
	东塘头	241			李在凤	362		魏家	302	
	西塘头	211			郭塘头	172		山口	386	
	小村上	113						社东	399	
								陈盖	354	

(1)、镇区为全镇的综合中心，集中了全镇主要的行政、教育、文化、商业和工业用地，是全镇重点发展地区。

(2)、明觉居委会为明觉镇乡政府所在地，公共服务、基础设施建设具有一定的基础。

(3)、行政村的经济以农业为主，有部分村级工业企业。

(4)、自然村数量少、规模相对较大，平均每个自然村约74户，347人。

(5)、村庄分布零散、配套设施不足，居住环境不佳。

(二) 上位规划及城乡统筹要求

1、《南京市溧水县城乡总体规划（2010—2030）》

规划形成“镇区—一级新社区—一般新社区—特色社区”的镇村体系，其中镇区3.0万人，一级新社区1个，二级新社区26个，特色新社区5个。

一级新社区人均建设用地不超过120平方米。特色新社区人均建设用地不超过130平方米。一般新社区人均建设用地不超过100平方米。

表4-2：农村新社区布点规划一览表

镇名	数量 (个)	规划农村新社区名称		
		一级新社区	一般新社区	特色社区
石湫	27	明觉	前村、九塘、西园、大圩东、端祥、西大村、臧村头、大杨甸冲、三元、朱村、胡家店、山口、詹家、中天堡、六甲、周塔、谢塔、前堡、旺璩、武璩、杨甸、裴家、张家、小付	桑园蒲、上方寺

2、《南京市溧水县石湫镇总体规划（2007-2020）》

规划形成1个镇区、2个工业配套协作区、3个中心村、47个基层村的四级镇村结构，规划2020年镇区人口20000人，工业配套协作区人口1000人，中心村人口1700人，基层村20000人。

(三) 镇村布局优化原则

本着坚持经济效益、社会效益、生态效益相统一的原则，在时序上、空间上互相协调，同时又留有余地，具有弹性，在土地上严格控制基本农田，处理好建设用地与基本农田保护、水体保护之间的关系。

(1)、加强镇区建设，促进城镇的发展，带动全镇社会经济发展。

(2)、积极引导从事第一产业的农村人口在农民集中居住区集中居住，鼓励从事第二、第三产业的部分农村人口进镇区居住，合理推进城市化进程。

(3)、逐步、合理地撤并部分村庄、自然村。

(4)、农村社区布局主要体现“保护、利用、改造、发展”的原则，保护农村生态环境，合理利用资源，因地制宜，有利于现代农业生产的组织，满足农民小康和现代化生活的需求，促进集约经营。

(5)、统筹考虑公共设施、基础设施的布局配置，规划农村社区应加强配套完善，规划撤并村庄以维持基本设施条件进行过渡。

(四) 镇村布局

以相关规划及城乡统筹要求为依据，结合石湫镇目前所面临的现实情况与发展趋势，规划石湫镇形成“镇区—一级新社区—二级新社区”三级镇村体系结构

石湫镇区：人口7.0万人，用地不超过7.7平方公里。

一级新社区：2个，为九塘、桑园蒲，人口合计约4000人，用地面积约0.5平方公里。

二级新社区：7个，为东泉、焦赞石、光明、甘皮塘、上方、同心、蟹塘，人口合计约6000人，用地面积约0.8平方公里。

表4-3：镇村布局规划一览表

规划布点村庄			所属规划社区			
村庄名称	人口规模 (人)	用地规模 (公顷)	规划社区 名称	人口规模 (人)	用地规模 (公顷)	社区等级
前堡	500	6.5	东泉	1000	13	二级
李家圩	250	3.25				
杨公	250	3.25				
焦赞石	300	3.9	焦赞石	300	3.9	
武壩	900	11.7	光明	1000	13	
咎塘角	100	1.3				
三甲村	400	5.2				
东角	200	2.6	甘皮塘	800	10.4	
甘皮塘	200	2.6				
李在凤	530	6.89				
小曹	350	4.55	九塘	1400	18.2	一级
大冲	280	3.64				
谢家	240	3.12				
大村(西大)	300	3.9	上方	1000	13	二级
小村	200	2.6				
端详	500	6.5				
同心(西庄)	200	2.6	同心	1000	13	二级

张家	150	1.95				
徐家	200	2.6				
对张	150	1.95				
二甲	170	2.21				
小溪	130	1.69				
桑园蒲	1800	23.4	桑园蒲	2500	32.5	一级
枣树岗	250	3.25				
油炸	100	1.3				
三元村	350	4.55				
小付	400	5.2	蟹塘	1000	13	二级
塘头边	300	3.9				
陈家	100	1.3				
大付	100	1.3				
西边山	100	1.3				
31	10000	130	9	10000	130	

（五）新社区建设引导

1、社区功能

规划新社区主要是从事第一产业的农村居民点，同时配置最基本的公共服务和基础设施。

2、居住模式

结合社区实际地形条件和社区规模，居住建筑以联排、双拼低层住宅为主，多层式公寓为辅。

3、设施建设

按照《南京市乡村地区基本公共服务设施配套标准规划指引（试行）》要求完善配套各类基础设施，提高公共服务设施水平。建设文化娱乐、教育设施、休闲活动、商贸服务、医疗卫生等公共设施；完善电力、电讯、电视、广播、给水、排水、道路、燃气等基础设施。

4、人居环境

注重优化社区环境，具体实现“五个化”，即道路硬化、小区绿化、路灯亮化、环境净化、整体美化，绿地率控制在40%以上。

5、特色彰显

结合自然条件、现有格局、历史遗址遗迹等资源，确定六甲、焦赞石两个村为特色新社区。在村庄建设与环境整治过程中，应充分尊重现有优势资源，进一步保护与挖掘村庄特色，适时发展乡村旅游。

（六）经济效益分析

根据镇村布局规划方案，涉及约2.4万农村人口搬迁离开原自然村进入新社区或镇区。通过新社区建设，将节约农村居民点用地714.03公顷，可用于城镇建设和产业发展。规划期末，镇区建设用地增加563.36公顷。从投资和收益两方面进行自己估算。

1、投资估算

本项目资金投入分土地整理费和搬迁补偿安置费两部分，共计49.2亿元。

参照相关标准，土地整理费单价为5000元/人，则土地平整费用为1.2亿元。

拆迁成本根据现实情况，综合考虑各类补助款、搬家费用、奖励费用、过渡费用等，估算共计20万元/人，则搬迁补偿安置费用为48亿元。

2、收益估算

土地整理收益分为土地整理工程专项资金、耕地开垦费、农业重点开发基金和土地出让收益四部分，共计77.28亿元。

土地整理工程专项资金补助标准为每亩5万元，本次节约的村庄建设用地除用于城镇建设、大型基础设施建设外，结余116.53公顷可整理成耕地，则土地整理工程专项资金为0.87亿元。

耕地开垦费按照南京市国土资源局《关于调整市级征地规费资金运作办法有关规定事项的通知》，耕地开垦征收标准为13元/平方米。本次规划有116.53公顷可复垦为耕地，土地开垦费为0.15亿元。

农业重点开发基金征收标准为2000元/亩，则农业重点开发基金为0.21亿元。

参照石湫镇近年土地出让情况，土地出让平均收益为90万元/亩，则土地出让收益为76.05亿元。

二、镇域土地利用规划

（一）镇域土地利用

1、镇域土地利用现状

石湫镇镇域总面积143.13平方公里，其中石臼湖水面20.91平方公里，陆域面积为122.22平方公里。2010年底，石湫镇农用地面积12378.32公顷，城乡建设用地1146.12公顷；基本农田面积约82638亩。

镇域内各村由于受自然地形及原始耕作条件等因素影响较为分散，且规模较小，土地浪费严重。目前石湫产业结构，用地类型单一，行政村的主要职能为服务周边自然村落，影响力相对薄弱。

2、镇域土地利用规划

规划镇域总用地143.13平方公里，建设用地15.96平方公里（其中镇区建设用地7.65平方公里，农村居民点建设用地1.56平方公里，道路等其他用地6.75平方公里）。

镇域现状村庄建设用地8.44平方公里，规划村庄建设用地1.56平方公里，规划村庄节约用地6.88平方公里，将积极实施退建还田措施。

表4-4：镇域土地利用规划汇总表

现状				规划	
序号	用地名称	用地面积（公顷）	比重	用地面积（公顷）	比重
城乡建设用地	镇区建设用地	202.07	14.50%	765.43	47.95%
	农村居民点建设用地	844.03	60.57%	156.3	9.79%
	道路等其他用地	347.39	24.93%	674.6	42.86%
	合计	1146.12	100.00%	1596.33	100.00%

（二）镇村建设空间规划

1、镇区建设空间

镇区规划建设用地7.4平方公里，镇区建设空间为镇区人口、二三产业、主

要基础设施和公共服务设施集中布局的区域，集约发展居住、工业、公共设施、旅游接待等各类建设用地，是镇域城乡政治、经济、文化的发展中心。

2、农村居民点建设空间

按照集聚发展、集约发展的原则，积极推进农村居民的集中社区化居住，规划远期在镇域保留9个农村社区，比较均衡地分布在整个镇域范围内，总用地130公顷。规划农村社区以建设联排式住宅为主，可适当建设多层住宅，控制建设独立式住宅，倡导节约型居住建筑；规划农村社区配备完善的基础设施，满足周围一定范围内居民的生活所需，创造一个悠闲、安定、和谐、方便的生活环境。

（1）地铁小镇建设空间

根据市政府统一部署，地铁小镇拟选址在石湫镇域南部，涵盖现状明觉片区，用地规模约21.7平方公里，大致范围为南至石臼湖，北至明觉片区，东西依托地铁线向两边发展。地铁小镇建设空间紧紧围绕禄口机场、宁高新通道、新341省道和地铁S1线明觉站的交通区位优势和文化旅游资源优势，打造成为以滨湖生态旅游为特色的旅游服务型小镇。

（2）其他建设用地空间

规划影视基地156.33公顷，区域教育设施用地101.27公顷，旅游发展用地141.89公顷，道路及其他建设用地101.6公顷，以上合计约501.09公顷。

（三）农业生产及其他空间规划

农业生产空间为从事农林牧副渔的生产用地，主要包括基本农田、一般农田。

1、基本农田

严格保护基本农田，面积82683亩。

2、一般农田

包括了镇域的耕地、园地、林地、水网等，地貌景观以自然环境、绿色植物为主，功能以农业为主导，兼有生态维护功能，是全镇农业生产的基地。

（四）生态敏感空间规划

1、水域

主要指石臼湖水域、秦淮河、石湫新河、环山河水库群、小茅山水库、横山水库等滨水区域生态空间。

2、生态用地

主要指小茅山的西南翼和西横山的东南翼部分植被丰富、态多样的地区及丘陵附近的水源保护区。

控制景观旅游、休闲游憩服务设施建设，严格控制其它各类开发建设，以保持原生态环境、增加生态防护林带为主，限制旅游服务设施等建设。

3、主要交通走廊及市政设施周边的控制

镇域主要公路、航道、高压线沿线两侧一定范围内控制城镇和村庄建设，两侧用地主要控制为耕地等。

三、空间管制规划

规划按照土地开发现状、资源、环境承载能力和发展潜力，按照新的城市乡规划编制办法，将石湫镇镇域空间划分为禁建区、限建区和适建区（不含地铁小镇）范围如下，并对空间开发建设管治提出合理的引导策略。

（一）适建区划定及管制措施

适建区主要包括城镇建设空间、新社区、影视基地以及镇域重大交通基础设施建设用地。

1、城镇建设用地

将镇区工业逐步向工业园区集中，使镇区成为以居住和服务设施用地为主的生活区，理顺镇区道路网络，强化滨河绿化带建设，改善镇区面貌。工业集中区应当以劳动力密集型和技术密集型产业为发展目标，并控制污染工业。

2、新社区

全镇共规划9个农村社区，规划确定的农村社区应加强新型农村社区的建设，严格控制用地规模，保护地方特色与乡村生态环境。规划拆并的村庄应进行严格控制，禁止新建和扩建。凡有新建、翻建要求的一律安排到规划确定的新型农村社区进行。

3、影视基地

主要指江苏广电影视基地所辖区域，是围绕影视拍摄、主题旅游为核心的主体功能区。

4、镇域重大交通基础设施建设用地

主要包括规划预控一级公路、轨道线、二级公路，以及沟通镇区和农村社区、农村社区和农村社区之间的公路的建设空间。

适建区总面积为1882.38公顷，占总面积的15.50%。

(二) 限建区划定及管制措施

限建区主要包括规划区内城镇远景发展备用地、重大基础设施周边地区、一般农田、山体、森林等用地。

1、城镇远景发展备用地

城镇远景发展用地应长期预留，除镇区发展所必须的道路交通用地、市政公用设施用地外，控制为一般农田为主，原则上规划期内不进行开发建设。

2、重大基础设施周边地区

规划保护已有或需预控重大基础设施周边用地，主要包括公路、高压电线走廊、航道等。重大基础设施项目的防护林用地为长期预留，不得被其它建设用地占用，两侧控制防护林。

3、一般农田

切实保护耕地，禁止与农业生产无关的建设活动。

4、山体、森林

限制城镇和村庄建设，加强自然生态环境保护，允许设置一定的林业设施、旅游设施等，但控制建设开发强度。

限建区总面积为3589.03公顷，占总面积的29.56%。

表4-5：主要道路及基础设施两侧控制范围一览表

名称	两侧控制要求	
主要道路	常马高速公路	100米*2
	宁高新通道（含轻轨S1）	30米*2
	S243	20米*2
	环城公路	20米*2
	S341	20米*2
	石溧公路	20米*2
	环湖路	10米*2
	石茅路	10米*2
	石明路	10米*2
基础设施	110KV变电所	满足建筑防火规范
	高压走廊控制	110KV电力线路按照两侧各13米控制、220KV电力线路按照两侧各17米控制、500KV电力线路按照两侧各35米控制、
	垃圾中转站	绿化隔离距离不小于5米
	给水增压泵站	绿化隔离距离不小于10米
	污水增压泵站	绿化隔离距离不小于15米

（三）禁建区划定及管制措施

规划区内河流水域以及基本农田保护区。

1、水域

主要指石臼湖水域及秦淮河、石湫新河、环山河水库群、小茅山水库、横山水库等河流水系的滨水区域生态空间。

2、基本农田保护区

严格按照《基本农田保护条例》落实基本农田保护要求，严格控制在本区域内进行各项非农建设，禁止一切可能导致农业污染、土地环境破坏的经营活动。积极发展高效农业，提高农业综合效益，促进农业资源可持续利用。鼓励发展水产养殖和生态旅游观光农业。

基本农田保护区依法规划后，任何单位和个人不得改变或者占用。确需占用的必须经国务院批准，经国务院批准占用基本农田的，当地人民政府应当按照国

务院的批准文件修改土地利用总体规划，并补充划入数量和质量相当的基本农田。

禁建区总面积为 6671.36 公顷，占总面积的 54.94%。

四、产业发展规划

（一）产业发展现状

1、第一产业

（1）产业粮油

优质粮油是石湫镇的传统产业，主要分布区域以北部为主。目前，石湫镇粮食作物播种面积107362亩，粮食单产281公斤，总产26488吨，部分粮油项目区已具备较好的农田水利设施条件。

（2）经济林果

石湫镇的经济林果主要为苗木和蚕桑。蚕桑生产是该镇的一项传统优势产业，石湫镇蚕桑总面积1万亩，蚕桑总收入达1100万元，已经建成一个具有一定规模的蚕桑生产科技示范基地。基地建设以优良桑品种71-1为主，提高了产品质量、产品档次。增加了产品市场竞争力为优质产品生产提供原料，实现了增产增收。

（3）养殖产业

石湫镇域内，河、沟、塘、库等水产养殖面积达万亩，主要以螃蟹、青虾、加州鲈鱼级常规品种养殖为主。畜禽养殖要以家禽为主、现在石湫镇已经形成了万亩特种水产养殖基地。基地总面积11400亩，主要集中在沿湖的团结圩、陈家圩、花溪圩四个渔场，涉及明觉、三星、同心、东泉四个行政村，养殖主要以特种水产品为主：青虾3500亩、加州鲈鱼1500亩、黑鱼2000亩、淡水白鲢1000亩、黄鳝、螃蟹等2000亩，特种水产种苗400亩。镇政府按标准化管理强抓基地建设、水产品质量和品牌效益，制定了无公害青虾、加州鲈鱼、乌龟养殖技术标准和质量标准，注册了商标“银水湾”，现已被省无公害办公室批准，青虾、加州鲈鱼、乌龟为无公害养殖基地和无公害水产品。目前10000平方米的特种水产养殖批发市场已经建设成功，石湫镇特种水产品年产量5000吨，销售收入5000万元。

（4）蔬菜产业

目前石湫镇已建成规模蔬菜基地面积1027亩，位于石湫村和明觉村。该区域由溧水华成蔬菜合作社承担建设管理，重点发展钢架大棚，主要生产叶菜、高档蔬菜、精品瓜果等，为蔬菜加工配送区常年提供多种特色蔬菜，年产值1000多万元。

2、第二产业

石湫镇二产特色鲜明，素有刀具之乡、锻造之乡的美誉。现有刀具工具企业180余家，年产值10多亿元。同时已形成6大类特色企业集群：冶金设备及其配件、制造业、成套屠宰设备制造、五金（防爆）工具制造、刀具制造、锻件制造。其中，成套屠宰设备制造是国内规模最大的制造中心。

2010年，全镇规模以上企业超过千万元工业产值的企业有10家、亿元以上企业2家，其中亚力超过1亿元，鑫源铜材超过3亿元。主要产品类型以冶金设备、配件、锻造为主。主要分布在石湫镇区工业集中区内及明觉片区的工业组团内，并且在联系石湫与明觉的省道243沿线也有零星工业企业分布。

3、第三产业

近年来，旅游业发展开始启动。石湫影视基地、西横山农家乐、环山河农家乐等休闲观光旅游项目正在建设。陆续建设交易市场，商贸服务业开始集聚，已建刀具市场，占地12000平方米；南京市溧水水产品交易中心，占地8000平方米；明觉工贸区，占地5000平方米。

（二）产业发展规划

根据石湫镇农业产业1115规划，以集约、集聚发展为布局原则，以结构优化、总量质量同步提升为发展方向，通过产业发展策略和空间落实形成城乡联动发展的生产力布局体系。

1、第一产业

（1）发展目标

以农业产业化建设为目标，以市场为导向，以生态环境保护为前提，以优质产品为核心，统筹规划，充分利用本土资源，加快形成生产、加工、销售一体化的产业链，建设成能发挥地域优势、市场竞争力和区域经济带动力的生态科技型农业示范区。

(2) 发展策略

培养优质安全农副产品与供应基地。项目区内的现代生态种养业，充分应用现代农业科技，形成农产品的标准化生产体系，优质农副产品通过精选、加工、分级、量化、包装、保险等处理，配送到超市和消费人群。同时加强企业的品牌经营和管理，使之成为一流超市的优质安全高端农产品供应商。

推进现代都市生态型农业。按照建设资源节约型、环境友好型社会的总体要求，以生态、环保、清洁为要求，大力推进资源节约和综合利用。形成高产出、低消耗、少排放、能循环、高效率的产业循环体系，使项目区各产品质量有、品牌响、污染轻、现代气息浓，符合优质高效、环保先导示范性要求，为现代都市型生态循环农业作出表率。

培育城市休闲农业旅游观光。重点依托石臼湖、西横山、小茅山、环山河水库群等结合水产、畜牧、果茶等新兴领域的发展，加强资源整合和优化，丰富功能性开发，加大配套性基础设施建设，最终建成规模较大、功能齐全的农业生态旅游基地，丰富溧水及周边县市市的旅游资源，为南京市民及周边民众服务。

协调城乡统筹，重点建设现代农业示范区。推动农业由传统生产型向服务于生态、生活发展的现代农业转变。提供广阔的领域空间，提升产业关联度，将农业融入二、三产业，将二、三产业寓于农业之中，使之成为城乡统筹以及新农村建设的示范区。

(3) 布局引导

规划形成标准良田、经济林果标准化菜地三大产业。

标准粮田区：主要布局在生态环境良好，灌溉水源水质较好，周边无明显污染源的地区，共2个片区。其中石湫镇北部1个片区，位于蟹塘村、石湫村、九塘村；石湫镇西部1个片区，位于光明村、明觉村。

经济林果：位于石湫镇域西部和东部，含2个基地，其中苗木基地1个，涉及光明村、三星村、明觉村、桑蒲园等村。果蔬基地1个，涉及九塘村、上方村、横山村。

标准化菜地：标准化菜地2个基地，涉及社东村、石湫村、东泉村、三星村和向阳村等。

2、第二产业

（1）发展目标

重点优化产业空间布局，推进产业转型。突出特色，加强主导产业品牌带动优势，提升产业竞争力；承接引资，承接产业转移吸引外来投资，实现经济大跨越；优化拓展，拓展产业链下游与高端环节，提升技术能量级。

（2）发展策略

二产发展构筑出三个体系：构筑以冶金制造业为基础、以新兴影视加工制造业为支撑的工业体系；构筑以工业园区为载体，与城镇相适应的空间布局体系；构筑以大企业、大集团为龙头，关联企业协调发展的组织体系。

规划区内应重点扶持与发展影视道具加工、冶金设备及配件、屠宰设备等加工制造业，这类产业可以为规划区提供大量的就业岗位，是和谐社会发展不可或缺的产业门类。鼓励发展特色创新型工业，即电子、信息技术等，这类产业可以提高石湫的区域竞争力。

（3）布局引导

以“工业向园区集中”的发展思想为指导，同时考虑加强与高淳县工业园区的联系以及与镇区基础设施的共建共享，规划镇域的工业统一布置在镇区南部、宁高新通道与秦淮河航道之间的区域。村庄内不安排工业用地。

3、第三产业

（1）发展目标

利用资源优势，大力发展特色旅游业。利用二产优势，加快特色市场的开发

建设。

（2）发展策略

大力培育旅游业、积极融入区旅游体系

充分挖掘和整合资源，积极融入县域旅游发展体系，借石湫影视基地发展的契机，挖掘石湫镇区自身文化特色，适时结合周边生态农业、观光农业的发展，形成集观光、休闲、养生、度假于一体的旅游产品。立足自身特色旅游资源开发，强化旅游业区域合作和对外招商，加快旅游资源开发和配套服务业发展，着力构筑与周边县市联网的旅游发展体系。

适时提升商贸服务业

加快传统商贸业改造提升，加大商贸网点整合力度，优化商贸网点布局，改变传统商贸业的随意性、单店作坊式的局面，应用现代营销模式，重点发展各类餐饮业、旅馆业、大中型超市、连锁店、专业市场等，加强商贸流通业管理，完善基础设施，提高服务能力，积极构建布局合理、网络完善、管理科学的商贸流通体系。

鼓励发展创意创新产业

加强与影视基地相关联的创意创新产业发展，结合宁高新通道的开通与镇区西部影视配套组团的建设，对配套组团内的总部经济园、旅游特色市场、创意产业、培训教育等产业门类进行规划布局。同时鼓励现有生产企业与影视配套形成对接，催生一批影视道具生产企业。

五、城乡公共服务设施规划

（一）布局原则

1、城乡统筹、服务均等

保证城乡公平享有公共服务，设施配置与城镇规模、功能定位和经济发展水平相适应。

2、体系完善、方便使用

健全各类公共服务设施，建立合理的等级体系，完善便民服务设施。

3、布局合理、集约建设

优化空间布局，提高公共服务设施服务水平，鼓励设施共建共享。

（二）规划目标

公共服务设施向农村地区延伸，到达城乡公共服务设施全覆盖、均等化配置的要求，初步实现基本生活公用服务设施配套的城乡无差异化。

（三）等级划分和配置标准

参照《南京市乡村地区基本公共服务设施配套标准规划指引（试行）》及相关规范、标准执行。

表4-6：南京市乡村地区新市镇基本公共服务设施配建标准

序号	设置项目		用地面积 (m ²)	建筑面积 (m ²)	配置要求
1	行政管理 服务设施	街镇行政管理 中心 (★)	1000~ 1500	1000~1500	包括街镇政府机构以及市政、 环卫等管理用房。针对已撤销 行政建制的新市镇，可降低或 取消街镇行政管理中心的配建 标准
		社区公共服 务中心 (★)	——	≥1500 (2/3 以上的面 积用于公益性服 务)	提供社会工作、就业指导、家 政服务、咨询服务、社保服务、 法律援助等服务
		派出所 (★)	≥3000	≥2000	
2	教育设施	幼儿园 (★)	详见表 2		按 36 生/千人、30 人/班配建
		小学 (★)			按 70 生/千人、45 人/班配建
		初中 (★)			按 36 生/千人、50 人/班配建
3	医疗卫生 设施	卫生院 (★)	3000~ 5000	3000~4000 (其中业务用房 使用面积不小于 2000)	含残疾人康复设施，也可单独 设置。卫生院床位数应按不少 于 50 床/所设置
4	社会福利 与保障设 施	老年公寓 (☆)	4000~ 5600	≥3200	老年公寓是专为老年人集中养 老提供独立或半独立家居形式 的居住建筑。一般以栋为单位， 具有相对完整的配套服务设 施。床位数宜按不少于 80 床/ 所设置
		敬老院 (★)	8000~ 10000	≥6000	敬老院是为乡村五保对象提供 养老服务的社会福利事业机 构，设有起居生活、文化娱乐、 医疗保健等多项服务设施。每 所乡村敬老院应有一片绿地、

序号	设置项目		用地面积 (m ²)	建筑面积 (m ²)	配置要求
					一片菜地、一个活动室。敬老院床位数应不少于 200 床/所，可附托老所一并设置。针对已撤销行政建制的新市镇，可降低或取消敬老院的配建标准
5	文化体育设施	体育健身设施 (★)	8000~12000	>1000	包括室外全民健身设施、室内健身房、慢跑道、篮球场、羽毛球场、乒乓球台、小型足球场和游泳池等设施项目。可结合文化站一并设置
		文化站 (★)	≥3000 (含不少于 2000 m ² 的室外活动场地)	建制镇镇区不低于 1500; 涉农街道镇区不低于 1000 (其中业务用房面积不少于总建筑面积的 3/4)	包括宣传栏、展览室、图书阅览室、文化信息资源共享工程基层服务点、多功能室 (影视、歌舞、游艺)、科技服务点以及各类文艺培训、青少年和老年活动场地等
6	商业金融服务设施	菜市场 (★)	>2000	>1500	包括粮油、蔬菜、肉类、水产品、副食品、干货、水果、熟食等商品销售
		新市镇商业金融服务设施 (☆)		≥10000	含超市、餐饮、中西药店、书店、文具、美容美发、洗浴、服装、五金电器、日用品、旅馆等商业服务设施，银行储蓄所等金融服务设施。其中餐饮可采取小食中心、小贩中心等方式，以便利居民使用为目标，相对集中设置
7	市政公用设施	公交首末站 (★)	≥900		
		垃圾转运站 (★)	200~1000		含绿化隔离带用地
		公厕 (★)		≥60	
		液化石油气瓶装供应站 (☆)	600~700		为用户提供换瓶服务，可储存一定数量的空瓶与实瓶
		消防站 (★)	≥2000		
		邮政所 (★)		≥350	包括邮政分销业务，出售邮资凭证，国内函件、包件，国际平常函件，报刊收订和零售业务，邮政储蓄业务、汇兑业务 (条件允许情况下)，水、电、气等代缴费业务，市民卡等充值业务，汽车票、火车票、飞机票等票务代理业务，国内电话业务，报刊、邮件投递业务。可结合商业金融服务设施设置。
	电信所 (★)		可含在邮政所内	包括有线电视、固话移动通讯、互联网业务。	
8	公共绿地	公园、小游园 (★)	≥10000		可与文化体育设施一并设置

序号	设置项目	用地面积 (m ²)	建筑面积 (m ²)	配置要求
	合计 (公益性基本公共服务设施建筑面积)		>20000	不含教育设施、公交首末站、垃圾转运站、液化石油气瓶装供应点、消防站和商业金融服务设施的建筑面积

注：1、设置项目后带“★”号的设施（公益性基本公共服务设施和菜市场），必须设置，其标准为刚性规定。带“☆”号的设施项目（经营性基本公共服务设施和液化石油气瓶装供应站），可选择设置，其标准为弹性要求。表中未提及的市政设施参照有关专业规范配置。

新市镇公共服务设施的服务半径一般为镇域。具体可根据人口规模确定各类设施的用地及建筑规模。

表4-7：南京市乡村地区幼儿园、小学、初中学校设置标准

		生均用地 (m ² /生)	校园用地 (m ²)
幼儿园	12 班	15.67	5600
	15 班	13~15	6000
	18 班	13~15	7500
	24 班	13~15	10000
小学	18 班	18.18	14700
	24 班	17.27	18600
	30 班	16.41	22100
	36 班	15.64	25300
初中	24 班	21.84	26200
	30 班	20.75	31100
	36 班	18.71	33600

注：生均用地按南京市乡村地区一级标准计，来自于《南京市普通中小学办学条件标准》。

表4-8：南京市乡村地区新社区基本公共服务设施配建标准

序号	设置项目		一级新社区		二级新社区		配置要求
			配置弹性	配置标准	配置弹性	配置标准	
1	行政管理服务设施	社区行政管理与服务用房	★	建筑面积≥600 m ² （其中，警务室建筑面积≥100m ² ）	★	建筑面积480~600m ² （其中，警务室建筑面积≥80m ² ）	含“两栏两站九室”：村务公开栏、宣传栏；社区服务站（社会工作站）、卫生计生站（卫生室）；党组织办公室、村委会办公室、财务室、村民议事室、信息（档案）室、治安民调（警务）室、教育培训室（科技服务点）、图书阅览室（农家书屋）、服务保障服务室（法律援助、居家养老

序号	设置项目		一级新社区		二级新社区		配置要求
			配置弹性	配置标准	配置弹性	配置标准	
							服务、就业指导)
2	教育设施	幼儿园	☆	人口规模达到5000人左右,可设6班幼儿园,占地约3000 m ²	——	——	生均用地按南京市6班幼儿园乡村地区一级标准计(18 m ² /生)
3	医疗卫生设施	卫生室	★	建筑面积≥120 m ²	☆	可含在社区行政管理与公共服务用房内	二级社区卫生室可结合社区行政管理与公共服务用房内的卫生计生站一并设置
4	社会福利与保障设施	托老所	★	建筑面积≥200 m ²	☆	建筑面积≥100 m ²	托老所是短期接待老年人托管服务的社区养老服务场所。二级社区可结合社区行政管理与公共服务用房设置
5	文化体育设施	体育健身设施	★	用地面积≥1000 m ²	★	用地面积≥600 m ²	含1片混凝土标准篮球场、2张以上乒乓球台(室内或室外)、室外全民健身设施及活动场地。可结合文化活动室一并设置。
		文化活动室	★	建筑面积≥100 m ²	★	建筑面积≥80 m ² ,可含在社区管理服务用房内	包括图书阅览室(农家书屋)、文化娱乐、社区文化等活动。可结合社区行政管理与公共服务用房一并设置
6	商业服务设施	菜市场	★	用地面积100~500m ²	☆	用地面积50~250m ²	包括粮油、蔬菜、肉类、水果、水产品、副食品等商品销售。可为露天市场
		生活日用品超市	☆	建筑面积约100m ²	☆	建筑面积约70 m ²	
		农资超市	☆	建筑面积100~300m ²	☆	建筑面积70~150m ²	
7	市政公用设施	垃圾收集点	★	服务半径不宜大于80m	★	服务半径不宜大于80m	结合新社区规划设置
		公厕	★	建筑面积≥40 m ²	★	建筑面积≥20 m ²	
		液化石油气瓶装供应站	☆	用地面积500~600 m ²	☆	用地面积250~300 m ²	为用户提供换瓶服务,可储存一定数量的空瓶与实瓶。可结合商业服务设施设置
		邮政代办点(农村邮政加盟店)	★	建筑面积≥160m ²	☆	可含在社区行政管理与公共服务用房内	包括出售邮资凭证,国内函件、包件业务,水、电、气等代缴费业务,市民卡等充值业务,汽车票、火车票、飞机票等票务代理业务,国内电话业务,报刊、邮件投递业务等。可结合商业金融服务设施设置

序号	设置项目		一级新社区		二级新社区		配置要求
			配置弹性	配置标准	配置弹性	配置标准	
		电信代办点	★	可含在邮政代办点内	☆	可含在邮政代办点内	包括有线电视、固话移动通讯、互联网业务等。
8	公共绿地	公园、小游园	★	用地面积≥3000m ²	★	用地面积≥1000m ²	可与文化体育设施一并设置
合计 (公益性基本公共服务设施建筑面积)				>1200 m ²		>500 m ²	不含体育健身设施、幼儿园、垃圾收集点、液化石油气瓶装供应点和商业金融服务设施的建筑面积

注：“★”表示必须设置的公益性基本公共服务设施项目，其相应标准为刚性规定。“☆”表示为经营性基本公共服务设施和可选择设置（或可空间复合利用）的设施项目，其相应标准为弹性要求。

（四）规划布局

1、行政管理服务设施

镇区保留现状镇级行政管理中心和派出所。各个行政村配置社区公共服务中心：村务办公栏、宣传栏；社区服务站、卫生计生站；党组织办公室、村委办公室、财务室、村民议事室、信息室、治安民调室、教育培训室、图书阅览室、社会保障服务室（法律援助、居家养老服务、就业指导）。

2、教育设施

参照《南京市乡村地区幼儿园、小学、初中学校设置标准》及相关规范、标准执行。

中学：原址保留石湫中学并扩建。

小学：石湫小学异地新建、新建石湫二小、石湫三小。

幼儿园：镇区保留中心幼儿园，新增幼儿园3所；镇域范围内不再新增幼儿园。

中学小学均在镇区内布置，具体配置详见表5-2镇区教育科研用地规划一览表。

表4-9：镇域中小学规划一览表

序号	名称		面积 (公顷)	位置	班数 (个)	性质
1	初中	石湫中学	6.71	茅山东路与溧塘路交叉口西北角	48	扩建
2	小学	石湫小学	2.39	横山东路与秦淮路交叉口西南角	36	新建
		镇北小学	2.59	雨山东路与永阳北路交叉口西北角	36	新建
		影视小学	2.12	虎山西路与影视路交叉口东北角	30	新建
3	幼儿园	石湫幼儿园	0.62	茅山东路与溧塘路交叉口东北角	15	扩建
		镇北幼儿园	0.69	雨山东路与新河北路交叉口东北角	15	新建
		镇东幼儿园	0.77	独山东路与永阳北路交叉口东南角	15	新建
		影视幼儿园	0.68	文创西路与文创北路交叉口东南角	15	新建

3、医疗卫生

形成“卫生院—社区卫生室”的医疗卫生网络体系。

卫生院：新建石湫中心卫生院，服务于整个石湫镇域，用地面积1.40公顷。

社区卫生室：新社区的卫生服务室结合社区管理公共服务用房设置。

4、文化体育

规划建设“镇区—新社区”两级文化体育设施，镇区规划文化中心、体育中心各一处，新社区安排文化活动站、全民健身点和活动场地。

新社区新增社区健身公园（同时作为社区文化活动场地），图书阅览室等文化设施可结合行政管理服务设施设置。

5、社会福利设施

新建石湫敬老院，新社区建设托老所。

6、商业服务设施

强化镇区商业氛围，形成沿独山路、横山路、新河北路商业街区。

新社区集中式商业设施，主要配置生活超市、菜肉市场、农贸超市等商业设施。

7、公共绿地

镇区依托公园、街头绿地和沿路绿化带形成绿地系统。

新社区配置不小于1000平方米的小游园。特色新社区可结合特色资源形成旅游景点。

六、历史文化与旅游发展规划

（一）自然资源概述

1、湖、水资源

石臼湖是南京市溧水区、高淳区和安徽省当涂县三区县间的界湖，又名北湖，由古丹阳湖分化而成。总面积196平方公里，是一个纯净、天然的淡水湖泊，湖中盛产鱼虾、水禽、芡实、茨菰等水产品，历来是沿湖村民的副业收入之源，素有“日出斗金”“日落斗银”之称。唐代大诗人李白在畅游石臼湖后，曾写下了一首脍炙人口的诗来赞美它，“湖与元气运，烟波浩难止，龟游莲叶上，鱼戏芦花里。少妇棹轻舟，歌声逐流水”。人们将石臼湖的风采用四个极富诗意的字来形容——“石臼渔歌”，是新评金陵四十景之一。石湫镇紧邻石臼湖，镇域范围内有蜿蜒近10公里的湖岸线，周边村庄、靠石臼湖开展水产养殖、水上运输发家致富。开发石臼湖旅游具有很大的潜力。另外，石湫河湖众多，镇域范围内河流、水塘星罗棋布，现状已开展特种水产养殖，如胜利渔场、镇养渔场等，规模可观，具有结合石臼湖开展水乡娱乐的基础。石湫镇域内还有一系列环山河水库群，如焦赞石水库、横山水库、小茅山水库等，共同构成了石湫丰富的湖水资源。

2、山林资源

石湫属于典型的低山丘陵地区，镇域范围内低山、丘陵遍布，生态环境较好。其中，最为秀美、知名度较高的要属横山和小茅山。

横山位于石湫镇西部，横山村西侧，其良好的生态资源是石湫影视基地依赖

发展的基础。

小茅山位于石湫镇东部，社东村与九塘村之间，风景秀丽，山间水塘星罗棋布，如桃花水库、笛塘水库、乾塘水库、小茅山水库等。

（二）人文资源及历史文化遗存

石湫镇域内共有重要历史文化资源3处，均为县控级别，分别为位于塘窠村的石湫石山遗址、位于山口村的陈氏祠堂以及位于杨甸冲村的周氏祠堂；镇域内共有重要非物质文化遗产5处，分别为明觉铁画、东泉马灯、毛吾山虾子灯、石湫狗肉以及桑园蒲娶妻送房。

表4-10：重要历史文化资源一览表

序号	文物名称	级别	类别	时代	地址
1	石湫石山遗址	县控	古遗址	新石器	溧水区石湫塘窠村
2	石湫陈氏祠堂	县控	古建筑	清	溧水区石湫镇山口村
3	石湫周氏祠堂	县控	古建筑	清	溧水区石湫镇杨甸冲村

表4-11：重要非物质文化遗产一览表

序号	名称	价值特色	级别	发源地	年代	保护状况
1	明觉铁画	较高	市级	石湫明觉村	明代	较好
2	东泉马灯	一般	县级	石湫东泉村	清代	较好
3	毛吾山虾子灯	较高	县级	石湫新农村	清代	一般
4	石湫狗肉	一般	县级	石湫镇	明代	较好
5	桑园蒲娶妻送房	一般	县级	石湫桑园蒲村	明、清	一般

（三）旅游产业发展规划

1、规划指导思想

突出保护。旅游发展应注重开发建设与生态环境保护之间的关系。不能以牺牲环境为代价，应实现旅游促环保，环保促旅游的双赢局面。加强对旅游开发、旅游设施建设的管理。

强化景观特色。发挥地域文化特色及江南水乡资源优势，将其融合于景点建设中，以强化景观特色。

兼顾城市。石湫镇作为南京大都市圈的郊县地区，游览活动的设置应兼顾城市的需要。近年来，南京市的快速城市化，加快了南京都市圈的进程，扩大了南京都市圈的范围，迅速崛起的江北珍珠泉、南部溧水小茅山、石臼湖、东屏湖等旅游景点逐渐升温；与都市圈东部的燕子矶、栖霞寺、小汤山共同构筑了南京近郊的城市休闲旅游圈层，日益受到南京市民的青睐。石湫坐拥山林，西临石臼湖，可谓山清水秀，为发展观光度假、休闲旅游提供了绝佳的自然资源。

立足未来。总体规划必须立足于长远的目标，应根据实际情况合理开发、分期开发，循序渐进，为未来发展留有余地。

2、旅游资源特点分析

结合石湫镇现有旅游资源状况，可总结出下面几大类旅游资源：

地貌景观类旅游资源：包括小茅山、横山、雨山等低山丘陵资源。三座山都位于石臼湖边，人文色彩浓厚，风景秀美，极具开发价值。

水域风光类旅游资源：镇域范围内有着绵延近10公里的湖岸线，开发前景广阔，内部河湖众多，小型水库星罗棋布。石臼湖水产品丰富，每年都有大量候鸟迁徙至此过冬。

历史人文类旅游资源：石湫镇域有石山遗址、陈氏祠堂、周氏祠堂等文物景点，也有明觉铁画、东泉马灯等一些列非物质文化遗产，有很好的文化旅游开发基础。

现代农家休闲旅游资源：石湫镇农业特色显著。新农村风采、特种水产养殖、万亩水稻种植，结合其它设施农业、生态农业开展农家乐具有很大的发展潜力。

3、旅游资源规划

根据现有旅游景观资源，将石湫旅游规划总结为“一心、五区、三点、三村、两线”。

一心：一个旅游服务中心。位于石湫镇区。

五区：旅游体验区。分别为位于石湫影视基地的影视体验与配套产业区、位于横山区域的横山风景区、位于石湫镇域东侧的天生桥风景区、位于镇域中心地

带的环山河田园休闲区和紧邻石白湖的地铁小镇。

三点：特色旅游点。一个滨湖旅游节点心，位于地铁小镇内；两个田园旅游节点，分别位于横山风景区和天生桥风景区。

三村：特色旅游村。特色旅游村分为三类，一类为环山河地区特色旅游村，如焦赞石村；一类为水产特色旅游村，如六甲村；一类为文化特色旅游村，如桑园蒲。

两线：分别为结合石明公路等陆地交通的陆上游线以及结合石湫发达的水系资源的水上游线。

（四）历史文化保护规划

1、现有历史文物古迹

非物质文化遗产：明觉铁画、东泉马灯、毛吾山虾子灯、石湫狗肉、桑园蒲娶妻送房。

现有历史文物包括：周氏祠堂、陈氏祠堂、石山遗址。

2、历史文物古迹保护措施

文物保护单位：文物保护单位必须按照《中华人民共和国文物保护法》和《中华人民共和国文物保护条例》进行原址保护。只有在发生不可抗拒的自然灾害或因国家重大建设工程的需要，使迁移保护成为唯一有效的手段时，才可以原状迁移，易地保护。易地保护要依法报批，在获得批准后方可实施。

已公布的文物保护单位应划定保护范围，确定重点管理区与景观协调区。重点管理区为文保单位（或文物点）和传统院落的界限外100m的范围，该区应强化绿化与环境改造，鼓励适度引入与保护单位相关的主题性游憩项目和相关配套；景观协调区为文保单位（或文物点）和传统村落的界线外100-200m的范围，其城镇建设和环境营造应注意与保护单位相协调。

凡属文物保护单位的古建筑、古遗址，需严格执行文物法的规定，不属文保单位的文物点也不得任意改建或拆除，修缮和开发利用需作出规划论证。古树名

木要普查、列档、挂牌，逐一落实保护技术措施。

古迹与古建筑的开发与修缮工作，必须由文物管理部门组织专家提出方案，并报请县、市主管部门。严禁在本区范围内开山采石、砍伐林木和修建公墓，保护原有地形地貌。在本区内控制新建旅游接待设施以及与风景无关的建筑设施。必要的服务设施需经规划论证后方可建造。

非物质文化遗产保护：非物质文化遗产，实行“保护为主、抢救第一、合理利用、传承发展”的方针，切实做好非物质文化遗产的保护、管理和合理利用工作，对非物质文化遗产及其生存空间实施整体保护。鼓励政府组织、非政府组织、地方社区、团体和个人保护和宣传独特的无形文化遗产。运用文学、电影、电视、图像、录音等方式，记录无形文化遗产，保证非物质文化遗产的永久保存。

七、综合交通规划

（一）现状情况

二级公路：243省道，向北与江宁县禄口镇相接，向东与安徽博望相连。

二级公路：老明公路，向东与溧水区城相接。

镇域范围内有其他通村公路多条。

（二）发展目标

以现有的交通构架为基础，以提升石湫镇地位为目的，提高石湫镇对外交通联系的通畅性、便捷性、安全性，逐步完善镇域交通网络，为镇域经济发展提供强大的支撑。

（三）公路

1、高速公路：

常马高速公路：向西接常州，向东接马鞍山；在石湫镇北侧设有道口，规划路基宽度60米，两侧各控制100米绿化带。

2、一级公路

宁高新通道：向南穿过石臼湖接高淳，向北至禄口。

S341（新老明公路）：向西连接博望新城，向东至洪蓝。

环城公路：原老明公路改造向东连接洪蓝、溧水城区。

石漂公路：向东直达溧水城区。

S243：向西通往安徽，向北通往柘塘。

一级公路规划路基宽度30米，两侧各控制20米绿化带。

3、二级公路：

石明公路：连接石湫镇区与明觉片区。

石茅公路：经过小茅山向东至溧水城区。

二级公路规划路基宽度15米，两侧各控制10米绿化带。

4、其他公路

规划其他通村道路成网成环，进一步加强镇村之间交通联系，有利生产生活。

其他公路规划路基宽度5米。

（四）公共交通

1、轨道交通

规划轻轨S1线宁高新通道进入石湫镇，穿越石臼湖至高淳，在石湫镇区和地铁小镇设置站点。

2、地面公交

依托镇域公路网开行镇村公交线路，服务镇域内部交通出行需求，公交首末站设置于镇区内，结合轨道S1号线石湫站综合布设。

规划新社区布置公交站点，实现村村通公交。

（五）水运

规镇域东部秦淮河升至四级航道。河道蓝线控制宽度不小于100米，通航净空为8米。

八、城乡市政公用设施规划

（一）给水工程规划

1、现状概况

石湫镇现有水厂三座，分别为小茅山水厂、横山水库水厂和明觉水厂，其中小茅山水厂和横山水库水厂联合为原石湫镇供水，供水规模分别为3000立方米/日，明觉水厂为原明觉镇供水，规模为2000立方米/日。

近几年全镇用水呈缓步上升的趋势，年递增率约为10—15%，目前供水的主要问题是供水PVC管网老化严重，管网漏损率高达40%以上，造成了极大的水资源浪费。

另外有13座水井分布在各行政村，采用深水井的形式，作为各村庄的备用水源。

2、规划原则

依据“统一规划、合理布局、节约投资、质优价廉”的原则，对原供水格局不合理的一些问题进行调整。规划用区域供水取代地下水作为集镇生活及生产用水，逐步禁采地下水。

3、水源规划

根据《溧水县城乡总体规划（2010—2030）》，石湫镇采用区域供水，水源由溧水水厂直接引入。

4、用水量指标

镇区用水指标参照镇区给水工程规划。

社区人均综合生活用水指标为150升 / 人 · 日。

5、用水量计算

镇区：40300立方米/日；社区：3000立方米/日。

总供水总规模取43300立方米/日。

6、应急水源规划

保留现状小茅山水厂、横山水库水厂和明觉水厂三座水厂作为全镇应急水源，并做好其水源保护工作。

7、管网规划

从镇区自来水管网引出给水管，沿道路铺设至各社区。在最大用水时，供水水压保证社区最不利用户水龙头出水压力不得小于5米，水质满足《生活饮用水卫生标准》（GB5749—2006）。

（二）排水工程规划

1、排水现状

石湫镇现有污水处理厂一座，设计规模5000立方米/日，一期规模2000立方米/日，占地5亩，位于镇区北侧，石湫河西侧，采用A/O处理工艺，尾水直接排入石湫河。

目前已有四个村庄建有污水处理设施，分别为：王家村，规模35立方/日；明觉寺，规模48立方米/日；前堡村，规模50立方米/日；上方村，规模50立方米/日。其它村庄尚未建设集中式的污水处理设施，污水一般经简易沉淀后直接排放。

2、规划原则

结合道路改造实施雨污分流制，为污水处理厂的建设及运行打好基础。保留现状污水处理厂集中处理全镇生活污水，农村生活污水可自行处理。

3、污水量预测

城镇污水量参照城镇污水工程规划。

新市镇污水集中处理率远期以80%计，

社区污水处理量为2400立方米/日。

4、污水处理

镇区及邻近镇区的社区直接送石湫污水处理厂集中处理；其它社区采用生态型污水处理工艺独立处理生活污水。

5、再生水利用

根据十二五规划要求，再生水回用率不得低于12%。建议在污水厂东侧地块设置一座再生水厂，将污水深化处理后送回至工业区各工厂企业作为中水使用，再生水管网主要沿工业区道路敷设，原则上布置在道路东侧、南侧，管径为DN200—DN300毫米。

（三）供电工程规划

1、现状概况

镇域内目前有35kV变电站两座。35KV石湫变主变容量1×6.3MVA/1×5MVA，35kV明觉变主变容量1×6.3MVA/1×8MVA。以东北方向的220kV溧水变和东侧的110kV洪蓝变为双电源。

另有1条110kV电力线（自龙山变至110kV洪蓝变）、1条220kV电力线（自溧水变至龙山变），1条500kV过境高压线穿越石湫镇境内。

2、电力需求预测

根据石湫用电分析及集镇现状人均用电水平，同时参考有关用电指标、同类乡镇的规划经验以及有关资料所提供的数据，并结合当地的实际情况，对镇域用电指标进行测算。

镇区：113200kW；社区：20000kW。

全镇总用电负荷为133200kW。

3、变电所规划

为提高供电质量和安全度，考虑到变电所供应全镇用电需求，根据上述依据和现状，规划对变电所主变作如下考虑：

对现状35KV石湫变和35KV明觉变进行升级扩容，规模分别按照2*80MVA和2*31.5MVA预留，另外再镇区配套区内新建一座变电站，规模为2*80MVA，至规划期末，全镇供电容载比不低于1.9。

4、线路规划

在电网建设过程中，高压走廊选线应尽量避免对集镇的影响，避免穿越人口稠密区，电力线路应按道路走向及规划的高压线路走廊统一布置架设。

高压架空线走廊宽度：500kV线路按照70米控制，220kV线路按40米控制，110kV线路按25米控制，35kV线路按20米控制。

（四）通讯工程规划

1、现状概况

石湫镇现有一处电信支局，职工10人，服务范围全镇域，2010年电信业务总量为480万，固定电话主线容量为10700门，移动电话3000部，宽带1500户，现状电话交换机容量为1.3万门。

石湫广播电视站一座，职工8人，现有有线电视套数48套，主干光缆80公里，采用架空敷设的方式，有线电视覆盖率达到80%。

现有邮政支局两座，其中明觉邮政支局占地200平方米，建筑面积300平方米，职工5人，服务范围5公里，邮政业务总量150万；双牌石邮政支局占地1000平方米，建筑面积1000平方米，职工6人，服务范围5公里，邮政业务总量100万。

2、规划目标

全镇实现信息基础设施“统一规划、集约建设、资源共享、规范管理”，推进“三网融合”，形成大容量、广覆盖、高可靠的综合信息网络基础设施。

3、容量预测

为了适应石湫镇的发展和建设，借鉴同类乡镇的规划经验，并结合当地的实

际情况及本次总体规划的要求和省市下达的各项目标，使各类通讯业务预测符合客观规律，并具有超前意识。

全镇电话用户普及率达50线/百人，预测电话用户约9万门，按照1:1.2的放线比放线，则交换机总容量达5.4万门。

移动电话按照移动电话普及率100%的目标，区内的移动电话用户数将达到8.5万门。

全镇有线电视入户率达100%，用户约2.8万户。

4、局所规划

保留现有的电信局所和农村地区的接入网，继续为周边居民提供多种电信服务，适应社会和经济的发展。

拟在石湫集镇设置一座广播电视中心，结合文化活动用地建设。

5、通信网络规划

依据用户的增长情况，对现有的各乡镇的电信交换局进行扩容，按照1:1.2的放线比配置交换机容量。同时加强农村地区光纤接入网建设，至规划期末实现村村通光缆的目标。

建设光纤骨干传输网，建设能综合各种业务的宽带网络平台，为用户高速接入服务；片区光纤接入网的建设完成FTTB、FTTC的目标，最终实现FTTO、FTTH。

各通信运营商统一规划、联合建设信息化综合通信管道，实现资源优化配置，避免重复建设。光缆管道随市政道路的建设一次下地。原则上位于道路的西侧和北侧。

6、邮政业务规划

保留现有的邮政所和邮政信筒等。以石湫镇邮政中心局作为全镇的邮政处理转运中心，通过建设现代化邮政通信网络，充分利用邮政业所具有的信息传递、实物传递和资金流通三流合一的功能，积极发展现代邮政业务。

九、城乡防灾减灾规划

(一) 防洪工程

1、现状概况

石湫镇地处丘陵地区，依据自然地质条件建有一系列塘坝，用于蓄水。

石臼湖位于石湫镇南侧，作为水阳江入长江的调蓄湖泊，具有水位猛涨缓落、高水位持续时间长等特点，最高洪水位为12.71米（吴淞标高，下同），枯水位5.25米，平均水位6.97米左右。目前沿石臼湖统一规划建成了防洪大堤，堤顶高程14.5米，达到50年一遇防洪标准。

2、规划目标

规划目标为：主要防洪工程实施后，能显著提高镇区防洪能力，确保规划范围内在设计洪水位下不出险，做到挡得住、排得出、降得下，遇到超标洪水时有对策。

3、防洪排涝标准

(1) 防洪标准

按照国家《防洪标准》(GB50201-94)，中心城镇及石臼湖、秦淮新河防洪标准均为50年一遇。

(2) 排涝标准

排涝河道近期为20年一遇，远期为50年一遇。

4、防洪堤

按照50年一遇设防标准进一步加高、加固环湖堤和秦淮新河河堤。

5、防洪闸

石臼湖与镇域内河道交汇处均设置节制闸。

6、工程措施

按照计算防洪堤设计标高进一步巩固现状湖堤，确保集镇防洪安全。

梳理镇域内主要泄洪河道，两侧堤岸按照设防标准进行加高，确保汛期泄洪通畅。

梳理镇区河道，提高排涝能力，城镇排涝模数不小于7立方米/平方公里。

加强中心镇区雨水管网的建设，提高排水能力，进一步提高透水路面的覆盖率。

7、非工程措施

编制防洪治涝预案。对可能发生各种不同类型的洪水预先制定防御对策和计划安排，以备在防汛抢险中做到有计划、有准备、有措施，达到最大限度地减免洪涝灾害所造成的损失，并在实施中，结合工情，水情变化情况，不断进行修订和完善。

（二）抗震工程

1、**指导思想：**立足于平震结合，全面防止和减轻地震灾害，为城镇规划建设提供科学依据，使新建工程设防和已有建筑的抗震加固有章可寻。

2、设防标准

基本设防烈度为7度，地震动峰值加速度为0.10g，生命线工程及重要建构筑物提高一度设防。

3、避震疏散规划

（1）疏散场所

按避震要求，避震疏散场所要满足下列要求：

就近疏散。

避开高大建筑物及水塔。

道路通畅，最好有二个以上通道出入，便于生活用品供应和医疗急救。

地势较高，不积水，有相应排水措施。

尽量利用公园、苗圃、绿地、学校操场、停车场、单位院落等空旷场地。

(2) 疏散道路

主要疏散道路在16m以上，小区疏散道路在10m以上。

4、防止次生灾害发生

对所有可能与次生灾害有直接相关的建（构）筑物，不符合要求的加固，新建的提高一度设防。对易燃、易爆和产生毒气的工厂企业应布置在镇区边缘。

5、实施措施

进行现有建筑的抗震加固，新建建筑必须以不低于七度设防标准建设。

制定抗震救灾预案加强宣传教育，提高居民抗震救灾消防工程规划。

(三) 消防工程

1、现状概况

集镇消防任务主要由派出所兼职，配备小型三轮消防队1辆。

现状企业配备消防水池和消火栓。

2、规划依据

《中华人民共和国消防法》

《江苏省小城镇消防规划编制要点》

3、建筑耐火等级

规划区建筑耐火等级以一、二级为主，控制三级，严格限制四级耐火等级建筑。建筑物按照《建筑设计防火规范》GB50016-2006的要求设计。

4、消防站

规划在镇区新河南路西侧设置一座一级普通消防站，占地4000平方米，为镇区及原石湫镇社区服务。

5、消防给水

规划区消防给水与城市生活、生产给水为共用系统。消防用水量按同一时间内火灾次数为两次，一次火灾消防用水量为45L/s。

充分利用镇区天然水系，局部淤积、狭窄河段进行疏浚、拓宽，扩大河道蓄水量，修建消防码头或设取水处。利用天然水源时，应保证枯水期最低水位时消防用水的可靠性，且应设置可靠的取水设施。

6、室外消火栓

规划在规划区主要道路给水管道上，按照室外消防有关规范的要求设置室外消火栓，间距不大于120m。室外消火栓设置在道路路牙外侧0.5m处。

7、消防通道

消防通道宽度不小于4m，净高不低于4米，消防通道间距应小于160m。

8、消防通信

消防通讯与溧水区消防指挥中心、119报警网与各重点单位形成三级网覆盖，与溧水区形成远程终端或无线传真与车辆状态输入器联网，同时与供水、供电、供气、救护、交通、环保等部门设立专线通信联络。

（四）人防规划

1、规划原则

贯彻“和期准备，重点建设，平战结合”的方针，坚持“全面规划，因地制宜，着眼发展，注重实效”的原则。

2、人防工程

根据集镇建设的实力和人防主管部门要求，在镇政府等少数大型公共设施、广场处，安排人防工事，以利于保护战时指挥系统，人流密集处的人员隐蔽。人防工事配备地下储备、地下车库、医疗设施等。

镇区人防工事应满足镇区人口30%的防护要求。

3、防护措施

在各项建设中留出足够的绿地、广场和疏散通道，减轻灾时人口疏散的压力。

交通及市政公用设施要做到上下结合，环状连通，多路疏运，以增强灾时应变能力。道路宽度及两侧建筑物高度需满足：

道路宽度+两侧建筑物后退红线距离 $\geq 1/2(H_1+H_2)+4-8$ 米（ H_1 、 H_2 为两侧建筑物高度）。

按人防要求安排好掩蔽工程、疏散手段和后方基地的建设。各类建筑应建设地下人防设施，并与地下空间开发相结合。掩蔽工程应尽可能安排于公共绿地或广场、停车场之下，以利平时充分利用，为经济建设服务。建造城市人防工程网络，灾时可充分利用地下空间防灾避灾，并逐步建立起城市地下指挥、通讯、医疗、消防、物资保障等系统以及水电供应和交通网络系统。加大广场与绿地建设，平时为居民提供生活、娱乐、休息的舒适环境与场所，战时为群众隐蔽、疏散和救护创造有利条件。控制危险目标可能产生的次生灾害。

十、环境保护及生态建设规划

（一）规划指导思想和规划原则

1、指导思想

贯彻可持续发展战略，坚持环境与发展综合决策，努力解决城镇建设与发展中的生态环境问题；坚持以人为本，以创造良好的人居环境为中心，加强城镇生态环境综合整治，努力改善城镇生态环境质量，实现经济发展与环境保护“双赢”。

2、规划原则

（1）坚持环境建设、经济建设、城镇建设同步规划、同步实施、同步发展的方针，实现环境效益、经济效益、社会效益的统一。

（2）坚持污染防治与生态环境保护并重、生态环境保护与生态环境建设并举。预防为主、保护优先，统一规划、同步实施，努力实现城乡环境保护一体化。

（3）突出重点，统筹兼顾。以城镇环境综合整治和环境建设为重点，既要满足当代经济和社会发展的需要，又要为后代预留可持续发展空间。

(4) 坚持将城镇传统风貌与城镇现代化建设相结合，自然景观与历史文化保护相结合，科学地进行生态环境保护和生态环境建设。

(5) 注意与相关规划和上一级规划相衔接，特别是与其它专业规划的相互衔接、补充和完善。

(6) 坚持前瞻性与可操作性的有机统一。既要立足当前实际，使规划具有可操作性，又要充分考虑发展的需要，使规划具有一定的超前性。

(二) 规划目标

1、总体目标

以节约和高效利用资源能源、控制和治理环境污染、保护和改善生态环境、推进生态城镇建设为重点，推动城镇产业结构调整，加快生态环境建设。经过一段时期的努力，镇域环境污染与生态破坏得到有效遏制与治理，生态环境质量得到明显改善，将石湫建设成经济生态高效、环境生态优美、社会生态文明的现代化宜居生态城镇。

2、环境控制目标

根据相关规划和技术标准的规定，参照《全国环境优美乡镇考核标准》的有关指标，对石湫镇的环境控制目标确定如下：

表 4-12：规划环境建设控制目标

控制内容	指标名称	目标值
社会经济	城镇建成区自来水普及率(%)	100
	农村生活饮用水卫生合格率(%)	≥98
	城镇卫生厕所建设与管理	达到国家卫生镇有关标准
城镇建成区环境	地表水环境质量	国家Ⅳ级标准以上
	空气环境质量	国家二级标准
	声环境质量	区域综合平均值≤55dB(A)
	重点工业污染源排放达标率(%)	100
	生活垃圾无害化处理率(%)	100
	生活污水集中处理率(%)	≥80
	人均绿地面积(m ² /人)	≥11
	主要道路绿化普及率(%)	≥95
	清洁能源普及率(%)	≥70
乡镇辖区	森林覆盖率(%)	30
	农田林网化率(%)	≥70
	农用化肥施用强度(公斤/公顷,折纯)	≤250
	主要农产品农药残留合格率(%)	≥90

生态环境	规模化畜禽养殖场粪便综合利用率（%）	≥90
	规模化畜禽养殖场污水排放达标率（%）	≥80
	农作物秸秆综合利用率（%）	≥95

（三）环境功能区划分

1、水体环境功能区划

根据《江苏省地表水（环境）功能区划》以及石湫镇环境保护实际要求，将三处饮用水源地（包括汇水区内的沙河、水库）水质目标划为II类，执行《地表水环境质量标准》（GB3838-2002）II类标准；镇内其余十三处水库以及石臼湖水水质目标划为III类水体，执行《地表水环境质量标准》（GB3838-2002）III类标准；石湫新河、秦淮新河水水质目标划为III类，执行《地表水环境质量标准》（GB3838-2002）III类标准；其余河段水质目标划为IV类。各水域水功能区划具体见下表：

表 4-13：石湫镇水域水功能区划表

序号	水体名称	水环境功能	水质目标	
			2020年	2030年
1	小茅山水库	水源地、农用	III	II
2	西横山水库	水源地、农用	III	II
3	焦赞石水库	水源地、农用	III	II
4	石臼湖	渔业、景观	III	III
5	镇内其余十三处水库	农业、景观	III	III
6	秦淮新河（三千河）	农业	IV	III
7	镇内其他河流	农业	IV	IV

2、大气环境质量控制目标

石湫镇区生活区和公建区大气质量达到国家《环境空气质量标准》（GB3095-2012）二级标准，工业区接近国家《环境空气质量标准》（GB3095-2012）二级标准；

镇域大气质量达到二级标准。

工业企业烟尘处理率达到100%。

3、固体废弃物处置控制目标

镇区生活垃圾和工业固体废弃物综合处理利用率接近100%。

城镇垃圾运往县固废综合处理厂进行分类、焚烧发电和卫生填埋。

远期实现垃圾分类投放，减轻垃圾处置负荷和提高资源化比例。

4、生态环境保护目标

加强横山、小茅山和鸡冠山的植被保护，防止水土流失，有效涵养水源；加强石臼湖水体污染控制，改善水生生态环境。

（四）环境保护措施

1、重要生态功能区保护措施

根据《江苏省重要生态功能保护区区域规划》和《溧水县城总体规划（2010—2030）》，石湫镇有1处溧水区重要生态功能保护区，为石臼湖（溧水区）风景名胜区。其中石臼湖水面，加上湖边1公里线范围内的湖边陆地为石臼湖（溧水区）风景名胜区范围。

风景名胜区总体规划确定的核心景区，包括生态保护区、自然景观保护区和史迹保护区，其境内地文景观独特（丘陵山地的体量、形态、水系独特）、自然景观能够反映重要自然变化过程、基本处于自然状态、或动植物资源丰富具有极重要保护价值的地区划为禁止开发区，其余为限制开发区。

禁止开发区内禁止一切与资源保护无关的活动。

限制开发区内禁止一切可能破坏景观和自然环境的行为；各项建设和旅游开发活动，都应和景观相协调，禁止建设破坏景观、污染环境、妨碍游览的设施；在珍贵景物周围和重要景点，除必须的保护和附属设施外，禁止增建其他工程设施。

2、水体环境保护措施

（1）水源地保护措施

《饮用水水源保护区污染防治管理规定》，一级保护区内禁止新建、扩建与供水设施和保护水源无关的建设项目；禁止向水域排放污水，已设置的排污口必须拆除；不得设置与供水需要无关的码头，禁止停靠船舶；禁止堆置和存放工业

废渣、城市垃圾、粪便和其他废弃物；禁止设置油库；禁止从事种植、放养禽畜，严格控制网箱养殖活动；禁止可能污染水源的旅游活动和其他活动。

二级保护区内不准新建、扩建向水体排放污染物的建设项目。改建项目必须削减污染物排放量；原有排污口必须削减污水排放量，保证保护区内水质满足规定的水质标准；禁止设立装卸垃圾、粪便、油类和有毒物品的码头。准保护区内直接或间接向水域排放废水，必须符合国家及地方规定的废水排放标准。当排放总量不能保证保护区内水质满足规定的标准时，必须削减排污负荷。

准保护区内禁止新建、扩建对水体污染严重的建设项目；改建项目不得增加排污量。

(2) 水库保护措施

镇域所有水库的保护严格执行《南京市水库保护条例》相应措施。

(3) 其它保护措施

镇区建立分流制排水体制和完善的污水收集管网，确保污水收集率达到90%以上。实现生活污水和工业废水的统一处理。

结合社会主义新农村建设，在集中居住乡村大力推进因地制宜的生活污水处理设施建设，农村居民点不仅应设置化粪池，还应设置沼气池，同时，实现污水灌溉和外排污水的生态处理等，实现农村污水的有效处理，防止面源污染。完善污水收集系统，合理布局截流治污设施，提高污水收集处理率。

3、大气环境保护措施

合理布局城镇用地，使对居民生活干扰较大的企业逐步转入城镇南侧的工业集中区，逐步消除工业区和居住区的混杂现象，减轻工业大气污染源对城镇居民生活的不利影响。提高粉煤灰收集率和进行粉煤灰的综合利用，使烟尘治理率达到100%，并有效治理其它工业大气污染源。提高燃气普及率，并鼓励居民使用太阳能。

积极开展节能工作，加强建筑节能；促进工业节能。镇域内新建项目的设计和建设应充分利用自然通风、自然采光，并尽量采用天然气、太阳能、风能等清

洁能源，并应满足国家建筑能耗指标要求。最大限度地减少生活过程产生的大气污染源。提高城镇绿化率，加强行道树建设，改善大气环境。

4、噪声控制措施

(1) 合理规划布局

通过将居民生活干扰较大的企业逐步转入城镇南侧的工业集中区，消除工业区和居住区的混杂现象，也能同时消除工业企业噪声对居民生活的影响。

(2) 工业噪声控制

严格控制工业噪声源，选用低噪声设备，对各种工业噪声源分别采用隔音、吸声、消声的措施进行治理，降低噪声源，减少对周围的影响，同时加强企业绿化工作，使企业内部和外部都有相对宁静的工作环境。

(3) 交通噪声污染控制

合理规划过境道路，改变过境道路穿镇而过的现象，减少镇区交通量。加强对交通噪声的管理和监督。加强行道树建设，减轻机动车噪声对道路两侧居民的不利影响。

(4) 社会噪声控制

采取吸音隔音装潢材料，降低歌舞厅等娱乐场所的噪声污染源；严格控制商业企业在室外安装高音喇叭和音响设备；在居民稠密区和文教区等敏感区域内不得设置和经营有噪声污染的娱乐项目；新建居民区的商业用房应与居民楼分开，不能分开的不能用于经营餐饮、歌舞厅、浴室等产生噪声、油烟污染的行业。

(5) 建筑施工噪声控制

加强施工噪声的管理。采用低噪声的施工设备，并减少夜间噪声设备的施工，有效控制施工噪声。

5、固体废弃物污染防治措施

有效收集居民生活垃圾，保障垃圾及时清运，避免垃圾随意乱扔乱倒现象，保障街道和小区的整洁卫生。

鼓励企业开展清洁生产，建设示范工程，促进各类废弃物在企业内部的循环使用和综合利用，从源头上减少废弃物的产生。加强工业固废收集、运输、贮存、处置的全过程监管。确保工业固废处置率达到100%。

规划石湫镇所有垃圾进入县垃圾综合处理场进行集中处理。规划环卫所增加人员及车辆等配置，负责全镇垃圾收集、转运。镇区垃圾收集点按服务半径不超过70米设置；镇区设置1座垃圾转运站；按照镇区及所有社区垃圾的收集、转运量配置各类环卫车辆。

加强明觉中心卫生院及镇区社区医院等的医疗废物的收集，送至县固废处置中心统一处置，处置率达到100%。

污水收集站产生的污泥经过厌氧消化、浓缩、脱水、干化、焚烧、制砖或制肥等处理，彻底消除污水收集站污泥的次生污染。

十一、水利设施规划

（一）水利基本情况

石湫镇为低山丘陵地区，境内山丘起伏，镇域西为横山，东为小茅山，北临铜山，地势西北高、南部低。地面高程以吴淞为零点，平均为12米，大部分在10~20米之间。

石湫境内水库众多，镇域境内主要水体有小茅山水库、西横山水库、焦赞石水库、三干河、镇域二十座小水库等。秦淮新河为航道，南入石臼湖，和石臼湖同为长江水系。

（二）水利规划

1、河道整治

在现有河道整治的基础上继续对河道进行改造，并安排护坡处理。

拓浚河道、打通阻水建筑物、河道生态护坡工程、河道两岸生态缓冲带建设。

2、水库清淤

3、水利灌排设施整治

给排水工程与农村灌排沟渠结合布置。大力发展节水灌溉技术和节水农业技术，农业和水利措施相结合，发挥成套综合技术的整体效益，实现节水增收，水污染防治要符合有关技术政策的规定。

4、渠道建设

规划建设U型渠道，以满足农事生产需要。

5、灌溉系统建设

每套灌溉系统的适宜控制面积：滴灌一般在50-300亩；喷灌、微喷灌一般在50-500亩；低压管道灌溉一般在50-800亩；渠道灌溉一般在200-2000亩。

十二、资源节约利用

（一）土地资源

1、保护目标

严格执行土地保护制度，保证的基本农田规模。

2、保护耕地质量措施

执行非农建设占地耕地和土地开发整理挂钩政策时，加强对补充耕地质量等级的评定和审核，确保补充耕地的数量和质量。实施建设占用耕地剥离再利用，促进耕地资源耕作层循环利用。

3、节约利用土地策略

（1）城乡挂钩、综合整治

在保护基本农田规模不变、保障农民利益和促进乡村地区长远合理发展的前提下，对农村土地进行综合整治工程，调整城乡建设用地内部结构，盘活镇域建设用地，通过土地出让获得收益平衡，并预留部分储备建设用地。

（2）控制增量、盘活存量

从外延扩展向内涵挖潜转变，严格控制建设用地规模，逐步置换利用低效的已建用地，清理闲置土地，挖掘存量土地潜力。

(二) 水资源

1、水系利用

结合农村地区水利建设及农业生产空间布局，加强水系河道利用。

2、规划措施

水系河道清淤、截弯取直。对现有坝、泵、站等水利设施维护升级。健全渠系配套设施。

3、节水措施

(1) 鼓励节水新技术、新工艺的开发和应用。

(2) 工业万元产值用水量到2015年控制在30立方米以内，到2030年达到25立方米以内。主要行业单位产品耗水量按照国家节水技术进步规划指标控制。

(3) 新建建筑全部采用国家标准的节水型器具，对原有非节水型洁具力争在近期改造完毕。

(三) 能源利用

1、利用目标

新社区的统筹考虑供电、采暖、照明、炊事、生活热水等环节，以安全、方便、经济、实用为原则，提供可再生能源的比例，配置能源设施场所，设立能源输配通道，适应新时代的农村需求。

2、能源利用

建立适应农村新社区特点的能源可持续供应系统，推广太阳能热水系统，试点以沼气替代煤炭、秸秆、柴薪的直接利用。

第五章 城镇规划

一、用地现状

（一）镇区用地布局现状

石湫镇区位于镇域北部，用地主要沿塘铜公路呈带状分布，南部为工业用地，北部为镇区中心，以生活功能为主。主要公共设施集中在东北部镇区核心。镇区现状城镇建设用地面积为202.07公顷。

1、居住用地

现状居住用地面积49.47公顷，占城镇建设用地的24.48%，人均49.47平方米/人。

镇区的居住用地主要集中在镇区北部以及新河北路沿线。镇区北侧新河南路沿线有幼儿园一所。

镇区现状的居住用地布局比较集中，但缺乏完善的配套设施。同时，部分住宅建筑的质量较差，户型单一，难以满足当前的居住需求。

2、公共管理与公共服务设施用地

现状公共管理与公共服务设施用地11.00公顷，占现状建设用地的5.45%，人均11.00平方米/人。石湫镇区除政府用地外，主要的公共管理与公共服务设施有医院、学校等设施在镇区范围内布置。

（1）行政办公用地

现状行政办公用地2.62公顷，占城镇建设用地的1.3%，人均用地2.62平方米/人。

行政办公用地布局分散，主要包括镇政府、国土所、财政所等用地。主要位于新河北路和横山西路上。

（2）文化设施用地

现状文化设施用地0.09公顷，占城镇建设用地的0.04%，人均用地0.09平方米/人。

（3）教育科研用地

现状教育科研用地6.94公顷，占城镇建设用地的3.44%，人均用地6.94平方米/人。镇区有小学、中学及培训学校各一座，均位于新河北路沿线。

(4) 医疗卫生用地

现状医疗卫生用地1.35公顷，占城镇建设用地的0.67%，人均用地1.35平方米/人。镇区设有医院一座，位于新河北路与横山西路交叉口西北角。

3、商业服务业设施用地

现状商业金融业用地4.17公顷，占城镇建设用地的2.07%，人均用地4.17平方米/人。

现状商业主要集中在新河北路、老明公路两侧，交通比较混乱。主要包括市场、百货商店、日用杂货、银行、信用社、理发、浴室、照相馆等用地。

4、工业用地

现状工业用地118.93公顷，占城镇建设用地的58.86%，人均用地118.93平方米/人。镇区工业用地主要位于镇区南部工业集中区内，新河北路、老明公路两侧，服饰、锻造工厂多。

5、仓储用地

现状仓储用地2.53公顷，占城镇建设用地的1.25%，人均用地2.53平方米/人，位于新河北路沿线，处于镇区内部，交通不便捷。

3、道路与交通设施用地

现状道路与交通设施用地14.07公顷，占城镇建设用地的6.96%，人均用地14.07平方米/人。主要有新河北路、老明公路、横山西路、矛山东路、塘铜公路，其他道路较为狭窄。

6、公用设施用地

现状公用设施用地1.88公顷，占城镇建设用地的0.93%，人均1.88平方米/人。

镇区内现状公用设施主要有变电所、垃圾处理站、加气站、加油站和邮政局。

7、绿地与广场用地

现状绿化用地基本没有，仅有一些零星的绿地和沿路绿化。

表5-1：石湫镇现状建设用地一览表（2010）

用地代码		用地名称	现状		
大类	中类		面积(公顷)	占城市建设用地(%)	人均建设用地面积(平方米)
R		居住用地	49.47	24.48	49.47
A		公共管理与公共服务设施用地	11	5.45	11
	A1	行政办公用地	2.62	1.3	2.62
	A2	文化设施用地	0.09	0.04	0.09
	A3	教育科研用地	6.94	3.44	6.94
	A4	体育用地	—	—	—
	A5	医疗卫生用地	1.35	0.67	1.35
	A6	社会福利设施用地	—	—	—
B		商业服务业设施用地	4.17	2.07	4.17
M		工业用地	118.93	58.86	118.93
W		仓储用地	2.53	1.25	2.53
S		道路与交通设施用地	14.07	6.96	14.07
	S4	社会停车场用地	—	—	—
U		公用设施用地	1.88	0.93	1.88
G		绿地与广场用地	—	—	—
	G1	公园绿地	—	—	—
	G2	防护绿地	—	—	—
H11		建设用地合计	202.07	100	202.07
E		水域及其他用地	280.64	—	—
	E1	水域	164.13	—	—

二、用地规划

（一）规划定位

综合考虑石湫的区域背景、现实基础、发展潜力以及上层次规划的有关要求，将石湫镇定位为：

“全国重要的影视文化和文化创意基地，苏皖边境上以生态休闲旅游为特色的综合型城镇，溧水区域西部中心”。

（二）空间结构

规划形成“一心、三点、两轴、六组团、若干备用地”的空间结构。

一心：综合服务中心。位于镇区中心位置，西横山路与新河北路交叉区域。

三点：商贸服务节点，分别位于镇区中心生活居住组团、西侧影视配套组团和南部现代工业组团中心。

两轴：十字型城市功能轴。

六组团：分别为位于横山风景区的横山影视基地组团、位于宁高新通道东侧的影视配套组团、位于镇区中心的生活居住组团、位于镇区西部的休闲度假组团、位于镇区南部的工业组团、文教组团。

若干备用地：镇区远景发展的居住及工业用地的的发展备用地。

（三）发展规模

1、人口规模

至规划期末，城镇人口7.0万人。

2、镇区用地规模

东至秦淮新河，南到振兴路、外环路，西、北至镇界，镇区建设用地741.59公顷（不含影视基地156.33公顷，区域教育设施用地101.27公顷），规划用地面积1890.06公顷。

（四）镇区规划用地布局

1、居住用地

规划居住用地197.6公顷，占城镇建设用地的26.65%，人均28.23平方米/人。

（1）住宅用地

规划住宅用地以二类居住用地为主，占地面积160.97公顷，占镇区建设用地的21.71%，人均23.0平方米/人。

部分保留现状建设水平较高的居住用地，迁出其中影响居住区环境、不利于居住区统一改造的工业用地，提高居住区的基础设施和卫生条件，开辟沿河绿地，留出消防通道，全面改善生活条件。

新建住宅应统一规划，集中成片发展。在有条件的情况下，尽可能以居住小区或组团为建设单位，按照现代化居住区的要求，建设多层公寓式住宅。镇区应严格控制低层低密度独立式住宅的建设。

2、幼托用地

(1) 规划4所幼儿园，服务于整个石湫镇区。占地面积2.76公顷，占镇区建设用地的0.37%，人均0.39平方米/人。

(2) 保留现有的1所幼儿园。规划新建3所幼儿园，分别位于雨山东路与新河北路交叉口东北侧、独山东路与永阳北路交叉口东南侧、文创西路与文创北路交叉口东南侧，服务整个镇区。

3、商住混合用地

规划商住混合用地24.0公顷，主要位于城镇镇东西两个中心附近，占镇区建设用地的3.24%，人均3.43平方米/人。

4、单身职工公寓用地

规划单身职工公寓用地9.87公顷，主要位于镇区西北部总部经济园内配套建设，占镇区建设用地的1.33%，人均1.41平方米/人。

5、公共管理与公共服务设施用地

规划公共管理与公共服务设施用地125.73公顷，占镇区建设用地的16.95%，人均17.96平方米。主要集中于虎山路、横山路、独山路两侧。

(1)、行政办公用地

规划行政办公用地2.72公顷，占镇区建设用地的0.37%，人均0.39平方米/人。

在镇区东部异地新建镇行政中心及其他行政办公用地，现状用地改造为商业。

(2) 文化设施用地

规划文化设施用地0.54公顷，占镇区建设用地的0.07%，人均0.08平方米/人。文化设施主要指为镇域镇区居民服务的公益性文化站等设施。其余部分对外服务的展示性的文化设施在镇区西侧结合影视配套产业、总部经济园等布置。

(3) 教育科研用地

规划教育科研用地13.80公顷，占镇区建设用地的1.86%，人均1.97平方米/人。镇区共设1所中学、3所小学以及1所中等专业学校。

原址保留石湫中学并扩建，在影视路西侧新建石湫学校；异地新建石湫小学，在雨山东路北边新建石湫二小，在影视路东侧新建石湫三小，在独山西路南边新建正大学院，为中等专业学校。

表6-1：镇区教育科研用地规划一览表

序号	名称		面积 (公顷)	位置	班数 (个)	性质
1	初中	石湫中学	6.71	茅山东路与溧塘路交叉口西北角	48	扩建
2	小学	石湫小学	2.39	横山东路与秦淮路交叉口西南角	36	新建
		镇北小学	2.59	雨山东路与永阳北路交叉口西北角	36	新建
		影视小学	2.12	虎山西路与影视路交叉口东北角	30	新建
3	幼儿园	石湫幼儿园	0.62	茅山东路与溧塘路交叉口东北角	15	扩建
		镇北幼儿园	0.69	雨山东路与新河北路交叉口东北角	15	新建
		镇东幼儿园	0.77	独山东路与永阳北路交叉口东南角	15	新建
		影视幼儿园	0.68	文创西路与文创北路交叉口东南角	15	新建

(4) 体育用地

规划体育用地1.07公顷，占镇区建设用地的0.14%，人均0.15平方米/人。体育中心与文化中心结合形成文体中心。

（5）医疗卫生用地

规划医疗卫生用地1.24公顷，占镇区建设用地的0.17%，人均0.18平方米/人。规划医院位于茅山东路与永阳北路交叉口东北侧。

社会福利设施用地

规划社会福利设施用地0.95公顷，占镇区建设用地的0.13%，人均0.14平方米/人。规划一座敬老院，位于独山东路与秦淮北路交叉口西南侧。

6、商业服务业设施用地

规划商业服务业设施用地66.79公顷，占镇区建设用地的9.01%，人均9.54平方米/人。

延续镇区的商业氛围，保留农贸市场、超市等主要商业用地，整合小型零散的商业用地，沿新河北路、横山路、独山路打造商业街。

在镇区西部片区结合影视基地形成总部经济园区，集合文艺团体、影视制作、广告传媒、咨询公司、总部办公等功能于一体。

在镇区南部结合现有工业园区在宁高新通道及新河南路之间形成一片退二进三的集中用地，用于与产业配套的商办、研发等配套设施。

7、工业用地

规划工业用地195.0公顷，占镇区建设用地的26.29%，人均27.86平方米/人。工业用地均位于镇区南侧工业区内。工业区北侧部分企业需要提档升级，建议结合现有机械加工特色逐步向为影视基地各类道具加工配套的企业转型。工业区南侧、东侧逐步新增企业，需提高准入门槛，促进转型发展，保证石湫整体生态环境与城镇面貌。

8、仓储物流用地

规划仓储物流用地9.31公顷，占镇区建设用地的1.26%，人均1.33平方米/人，主要位于工业区东南角，结合工业与码头集中布局。包括各类仓库、堆场、转运中心、快捷商业服务等功能。

9、道路与交通设施用地

规划道路用地128.7公顷，占镇区建设用地的17.35%，人均18.39平方米/人。

10、公用设施用地

规划市政公用设施用地4.44公顷，占镇区建设用地的0.60%，人均0.63平方米/人。

11、绿地与广场用地

规划绿地与广场用地115.29公顷，占镇区建设用地的15.55%，人均16.47平方米/人。其中公园绿地113.57公顷，占镇区建设用地的15.31%，人均16.22平方米/人。防护绿地1.12公顷，广场用地0.6公顷。

表5-3：石湫镇用地规划平衡表

序号	用地性质		面积（公顷）	比例（%）	人均用地（平方米/人）	
1	R	居住用地		197.6	26.65%	28.23
		R2	二类居住用地	160.97	21.71%	23.00
		Rb	商住混合用地	24	3.24%	3.43
		Rax	幼托用地	2.76	0.37%	0.39
		Rac	单身职工公寓用地	9.87	1.33%	1.41
2	A	公共管理与公共服务设施用地		125.73	16.95%	17.96
		A1	行政办公用地	2.72	0.37%	0.39
		A2	文化设施用地	0.54	0.07%	0.08
		A3	教育科研用地	13.80	1.86%	1.97
		A4	体育用地	1.07	0.14%	0.15
		A5	医疗卫生用地	1.24	0.17%	0.18
		A6	社会福利设施用地	0.95	0.13%	0.14
		Aa	社区级综合公共服务设施用地	4.14	0.56%	0.59
3	B	商业服务业设施用地		66.79	9.01%	9.54
		B1	商业用地	33.65	4.54%	4.81
		B2	商务设施用地	20.09	2.71%	2.87
		B3	娱乐康体用地	9.43	1.27%	1.35
		B4	公用设施营业网点用地	0.54	0.07%	0.08
		B9	其他服务设施用地	3.08	0.42%	0.44
4	M	工业用地		195	26.29%	27.86
5	W	物流仓储用地		9.31	1.26%	1.33
6	S	道路与交通设施用地		128.7	17.35%	18.39
		S1	城镇道路用地	123.96	16.72%	17.71
		S2	轨道交通用地	0.62	0.08%	0.09

		S3	综合交通枢纽用地	0.49	0.07%	0.07
		S4	交通场站用地	3.63	0.49%	0.52
7	U	市政公用设施用地		4.44	0.60%	0.63
		U1	供应设施用地	3.36	0.45%	0.48
		U2	环境设施用地	0.53	0.07%	0.08
		U3	安全设施用地	0.55	0.07%	0.08
8	G	绿地与广场用地		115.29	15.55%	16.47
		G1	公园绿地	113.57	15.31%	16.22
		G2	防护绿地	1.12	0.15%	0.16
		G3	广场用地	0.6	0.08%	0.09
9	镇区建设用地合计			741.59	100.00%	105.94
10	影视基地用地			156.33		
11	区域教育设施用地			101.27		
规划建设用地合计				999.19		
12	E	水域及其他用地		488.49		
		E1	水域	72.43		
		E2c	林地	83.74		
		Eg	郊野绿地	332.32		
13	H 2	区域交通设施用地		13.48		
		H23	港口用地	13.48		
14	H 3	区域公用设施用地		5.17		
城镇发展备用地				383.73		
规划用地面积				1890.06		

（五）道路与交通规划

1、道路网络

城镇道路基本采用方格网的布局形式，道路系统由主干路、次干路、支路以及广场、停车场组成。

城镇道路基本采用方格网的布局形式，道路系统由主干路、次干路、支路以及广场和停车场组成。道路网结构主要由主干路构成“四横三纵”的镇区路网结构。

宁高新通道石湫镇区段规划预留两侧辅道空间，建议与宁高新通道改造及轻轨建设时同步建设，镇区次干路及支路与辅道连接，减少过境交通与城镇交通的影响。

表5-4：石湫镇区规划道路一览表

序号	道路等级	道路名称	起止点	长度(m)	红线宽度(m)	断面形式
1	主干路	机场一路	影视路-秦淮南路	1812	30	A-A
2	主干路	老明路	影视路-秦淮南路	3075	30	A-A
3	主干路	影视路	铜山西路-老明路	3811	30	B-B
4	主干路	新河北路	铜山东路-石山路	2191	30	B-B
5	主干路	新河南路	石山路-宁高新通道	2148	30	B-B
6	主干路	健康路	塘窠路-振兴路	921	30	B-B
7	主干路	茅山西路(东段)	铜山西路-宁高新通道	745	30	B-B
8	主干路	茅山东路	宁高新通道-秦淮北路	1094	30	B-B
9	主干路	铜山西路(东段)	影视路-宁高新通道	417	30	B-B
10	主干路	铜山东路(西段)	宁高新通道-新河北路	724	30	B-B
11	主干路	横山西路	影视路-宁高新通道	593	32	C-C
12	主干路	横山东路	宁高新通道-秦淮北路	1088	32	C-C
13	次干路	铜山西路(西段)	茅山路-影视路	803	24	E-E
14	次干路	铜山东路(东段)	新河北路-秦淮北路	601	24	E-E
15	次干路	雨山西路	铜山西路-麓谷东路	994	24	E-E
16	次干路	雨山东路	麓谷西路-秦淮北路	1244	24	E-E
17	次干路	虎山西路	影视路-宁高新通道	457	24	E-E
18	次干路	虎山东路	宁高新通道-秦淮北路	1110	24	E-E
19	次干路	独山西路	影视路-宁高新通道	797	24	E-E
20	次干路	独山东路	宁高新通道-秦淮北路	1022	24	E-E
21	次干路	石山路	麓谷西路-秦淮南路	901	24	E-E
22	次干路	机场二路	麓谷西路-秦淮南路	716	24	E-E
23	次干路	振兴路	宁高新通道-港口路	2028	24	E-E
24	次干路	茅山西路(西段)	雨山西路-宁高新通道	825	24	E-E
25	次干路	秦淮北路	铜山东路-石山路	2230	24	E-E
26	次干路	秦淮南路	石山路-振兴路	2335	24	E-E
27	次干路	港口路	塘窠路-振兴路	632	24	E-E
28	次干路	塘铜东路	石楠路-振兴路	443	18	F-F
29	次干路	溧塘路	铜山东路-石山路	2158	18	F-F
30	支路	永阳北路	铜山东路-石山路	2196	18	F-F
31	支路	永阳南路	石山路-老明路	1550	18	F-F
32	支路	塘窠路	铜山东路-石山路	1994	18	F-F
33	支路	教育路	塘窠路-老明路	386	15	G-G
34	支路	工业路	塘窠路-振兴路	674	15	G-G
35	支路	文创北路	茅山西路-虎山西路	595	15	G-G
36	支路	文创西路	影视路-麓谷西路	503	15	G-G

37	支路	文创南路	横山西路-独山西路	254	15	G-G
38	支路	秦山路	新河北路-秦淮北路	544	15	G-G
39	支路	师范一路	机场一路-师范二路	372	15	G-G
40	支路	师范二路	影视路-麓谷路	933	15	G-G
41	支路	麓谷东路	铜山东路-老明路	3746	12	H-H
42	支路	麓谷西路	铜山西路-独山西路	1815	12	H-H
43	支路	影创路	铜山西路-茅山西路	687	12	H-H

表5-6: 石湫镇区规划道路横断面型式一览表

断面类型	红线宽度(米)	人行道(米)	非机动车道(米)	两侧分隔带(米)	机动车道(米)	中央分隔带(米)
A-A	30	3.0×2	3.0×2	1.0×2	7.0×2	2.0
B-B	30	3.0×2	3.0×2	2.0×2	14.0	--
C-C	32	3.0×2	3.0×2	2.5×2	15.0	--
E-E	24	3.0×2	--	--	18.0	--
F-F	18	3.0×2	--	--	12.0	--
G-G	15	2.0×2	--	--	11.0	--
H-H	12	1.5×2	--	--	9.0	--

2、轨道交通规划

城际轨道线沿宁高新通道进入镇区后，穿过石臼湖向南延伸，规划在石湫镇区中部宁高新通道以东、横山东路一侧设置站点。轨道架设方式最终由轨道施工工程确定，本次规划予以充分的用地预留。

规划建议在宁高新通道两侧各增加4米宽辅道，允许镇区主干路与宁高新通道连接，其余等级道路与辅道对接。

3、社会停车场

规划主要在大型商业设施或居住小区内部结合绿地和建筑配套建设停车场。此外，规划10处社会公共停车场，均为新建，总用地面积为3.47公顷，分别结合各商业区、学校、科研、商办用地等用地设置。

表5-7: 公共停车场布局一览表

序号	位置	规模(公顷)	泊位数	服务对象
1	铜山路与影视路交叉口东南角	0.37	130	周边商业娱乐及商务办公

2	雨山西路南侧水系旁	0.20	70	周边商业娱乐及商务办公
3	独山西路与文创南路交叉口东北角	0.41	150	周边居住、商业娱乐
4	新北路与秦山路交叉口西侧	0.20	70	周边居住、商业
5	雨山东路与永阳北路交叉口东南角	0.34	120	周边居住、教育用地
6	虎山东路与新河北路交叉口西北角	0.20	70	周边公园、居住
7	独山东路与麓谷东路交叉口东北角	0.60	220	周边交通枢纽、商业办公
8	横山西路与麓谷西路交叉口东南角	0.12	45	周边交通枢纽、商业娱乐
合计		2.44	875	

4、客运站规划

规划搬迁现有客运站，移至宁高新通道西侧结合S1轻轨站点设置，占地面积0.49公顷。

（六）绿地系统规划

1、规划原则

(1)、整体优先的原则，立足全局，构筑镇域绿化整体格局。充分利用里下河水乡的地理特征，合理布局城镇绿地系统，实现绿化“点、线、面”结合的城镇绿地系统，发挥园林绿地系统的综合效益。

(2)、绿地建设结合环境保护，确立生态优先的原则。尊重自然、合理布置，大力提高城镇生态环境质量。

(3)、重视居住区内部绿地建设，为城镇居民提供就近的室外活动场所，改善城镇居住环境质量。

(4)、充分利用水系、道路，拓展绿化廊道，构筑城镇绿地网络。

2、总体布局

规划绿地与广场用地115.29公顷，占镇区建设用地的15.55%，人均16.47平方米/人。规划结合水系、地形形成开敞式公园3处，分别为位于茅山东路与新河北路交叉口西北角的民俗公园、位于溧塘路与虎山东路交叉口东南角的中央公园

及位于石山路与麓谷东路交叉口东南角的石山地质公园。为居民日常生活提供休闲场所。另结合社区中心设置小型街头绿地若干。

3、镇区生活区绿化指标：

(1) 近期城市建成区绿化覆盖率 $\geq 35\%$ ，远期城市建成区绿化覆盖率 $> 45\%$ 。

(2) 主干路和次干路种植以乔木树种为主的行道树，主干路绿化率 $\geq 20\%$ ，次干路绿化率 $\geq 15\%$ 。

(3) 党政机关、文化、体育、医疗、教育科研等单位绿地率 $\geq 35\%$ 。

(4) 工业、商业、金融业、仓储、交通、市政公用设施等单位绿地率不低于 20% 。

4、工业集中区与农民创业园绿化指标：

(1) 入园企业绿地率 $\geq 20\%$ ，绿化率 $\geq 25\%$ 。

(2) 有大气、噪音等污染企业绿地率 $30-40\%$ ，同时建设 $30-50$ 米的防护隔离林带。

三、城镇市政公用设施规划

(一) 给水工程规划

1、现状概况

石湫镇区主要用水来自小茅山水厂和横山水库水厂提供，水厂供水规模分别为 3000 立方米/日，全镇用水呈缓步上升的趋势，年递增率约为 $10\sim 15\%$ ，目前供水的主要问题是供水PVC管网老化严重，管网漏损率高达 40% 以上，造成了极大的水资源浪费。

2、规划原则

(1) 严格控制开采、利用地下水。

(2) 部分工业用水大户有条件以地表水作为自备水源时，可经有关部门批准后取用自备水，其它生产用水和全部生活用水由区域供水管道统一供应。

- (3) 自来水水质应符合国家现行生活饮用水卫生标准。
- (4) 规划区给水管网规划以环状布置为主，确保供水安全。
- (5) 规划区给水管网水压宜满足直接向多层建筑供水要求。

3、用水量预测

(1) 镇区

表5-8：镇区用水量预测表：

序号	用地代码	用地名称	规划面积	规划人口	用水指标	用水量
			(公顷)	(人)	(立方米/公顷)	(立方米/日)
1	R	居住用地	197.6	70000	150升/人.日	10500
2	A	公共管理与公共服务设施用地	125.73		50	6286.5
3	B	商业服务业设施用地	66.79		50	3339.5
4	M	工业用地	195		60	11700
5	W	物流仓储用地	9.31		30	279.3
6	S	道路与交通设施用地	128.7		20	2574
7	U	公用设施用地	4.44		30	133.2
8	G	绿地与广场用地	115.29		10	1152.9
小计						35965.4
合计		不可预见用水按照 12% 计算				40281.2

根据计算，镇区最高日用水量约为40300立方米/日。

4、水源规划

石湫镇采用区域供水，至镇区给水管网则分别从茅山路、老明路、宁高新通道三处引入，管径分别为DN400毫米、DN400毫米和DN300毫米。

5、给水管网

- (1) 充分利用现有给水干管，将现有管道连接成环状，更换部分已经老化的管道。
- (2) 远期镇区给水管网形成环状，提高供水可靠性，分期分批建设。
- (3) 给水干管主要布置在铜山路、茅山路、横山路、机场一路、老明路、振兴路、影视路、宁高新通道、新河路、秦淮路上，管径为DN250~DN400毫米；

其它道路布置配水管，管径为DN150~DN200毫米。

给水管道在道路下位置，原则上定在道路东、南侧。

（二）污水工程规划

1、现状概况

石湫镇现有污水处理厂一座，设计规模5000立方米/日，一期规模2000立方米/日，占地5亩，位于镇区北侧，石湫河西侧，采用A/O处理工艺，尾水直接排入石湫河。

2、规划原则

（1）坚持可持续发展，经济建设、城镇建设和环境建设同步规划、同步实施、同步发展，经济效益、社会效益、环境效益相统一。

（2）排水制度为雨污分流制。镇区新建设区一律采用雨污分流制；老镇区结合镇区改造敷设污水管道，把原有合流制管改造为雨水管道，逐步实现雨污分流制。

（3）确保镇区水环境质量满足其功能区划标准。

3、污水量预测

根据国家有关排水规范，结合石湫镇的实际情况，确定污水量指标。

表 5-9：镇区污水量预测表

序号	用地代码	用地名称	最高日用水量	平均日用水量	污水排放系数	污水量
			(立方米/日)	(立方米/日)		(立方米/日)
1	R	居住用地	10500	7500	0.85	6375
2	A	公共管理与公共服务设施用地	6286.5	4490.4	0.85	3816.8
3	B	商业服务业设施用地	3339.5	2385.4	0.85	2027.6
4	M	工业用地	11700	8357.1	0.9	7521.4
5	W	物流仓储用地	279.3	199.5	0.7	139.7
6	S	道路与交通设施用地	2574	1838.6	0.3	551.6
7	U	公用设施用地	133.2	95.1	0.7	66.6
8	G	绿地与广场用地	1152.9	823.5		

小计				20498.6
合计	地下水渗入按照 10%考虑			22548.5

根据预测，污水的集中处理量为22550立方米/日。

4、污水处理厂

规划对现状污水处理厂进行扩建，设计规模达到2.2万立方米/日，占地按照3公顷控制。

5、污水管网规划

(1) 污水管道规划至主、次干道级，以主干道为主。

(2) 污水管网的走向与道路高程的坡向相一致，以宁高新通道为界，新通道西侧的污水管均由西向东汇入新河路上的污水干管，新通道东侧的污水则由新河路和永阳路的污水干管由南向北汇入污水处理厂。

(3) 污水管呈树枝状分布，原则上布置在路西或路北，采用低边式布置，管径为d300—d800毫米。地下管道埋设应遵循“先深后浅”原则，污水管道埋设最深，应结合道路施工首先实施。

6、污泥处理

污泥处理遵循减量化、无害化、资源化的原则，不能进行资源化利用的污泥进行全封闭的存储与运输，送热电厂和垃圾焚烧厂进行焚烧，焚烧的灰渣进行卫生填埋。

7、再生水利用

根据十二五规划要求，再生水回用率不得低于12%。建议在污水厂东侧地块设置一座再生水厂，将污水深化处理后送回至工业区各工厂企业作为中水使用，再生水管网主要沿工业区道路敷设，原则上布置在道路东侧、南侧，管径为DN200~DN300毫米。

(三) 雨水工程规划

1、现状概况

镇区以雨污合流制为主，配套区现状工业用地已经实施雨污分流，雨水主要由地面边沟、暗沟收集后，顺应地势，就近排放至自然水体。

城镇地势变化较大，主要呈东北高，东北、西南低的态势。

2、雨水量预测

雨水量计算公式采用

$$Q=q \cdot \psi \cdot F$$

式中：Q—雨水流量，升/秒

ψ —综合径流系数

F—汇水面积，公顷

q—暴雨强度，升/秒·公顷

采用南京市暴雨强度公式：

$$q=2993 \cdot (1+0.571 \lg (P-0.09)) / (t+13.45)^{0.79}$$

其中：P=1~5年

t:集流时间

3、雨水管网

雨水管道布置原则，采用正交方式截流，利用管道排放，就近排入水体。雨水管均埋设于道路中间。雨水管径为d600~d1200毫米。

（四）供电工程规划

1、供电现状

镇区用电主要由北侧的35KV石湫变引入，石湫变主变容量2×10MVA, 1条35KV进线引自110KV云鹤变，1条35KV进线引自110KV双牌石变。

另有1条220KV、3条110KV、1条35KV高压线路从镇区穿越。

2、规划原则

(1) 容量的预测应满足逐步开发，灵活多变的要求。保证供电容量，提高供电质量。

(2) 电网接线方式应符合“N-1”安全准则和供电可靠率指标。

(3) 合理布局，成环成网，减少迂回，降低投资。

(4) 电网的规划与改造相结合，一次规划，分步实施，远近结合，以近为主，过渡协调，实现规划。

3、用电负荷预测

表 5-10: 镇区用电负荷预测表

序号	用地代码	用地名称	规划面积	用电指标	用电负荷
			(公顷)	(千瓦/公顷)	(千瓦)
1	R	居住用地	197.6	200	39520
2	A	公共管理与公共服务设施用地	125.73	300	37719
3	B	商业服务业设施用地	66.79	350	23376.5
4	M	工业用地	195	300	58500
5	W	仓储用地	9.31	50	465.5
6	S	道路与交通设施用地	128.7	100	12870
7	U	公用设施用地	4.44	100	444
8	G	绿地与广场用地	115.29	10	1152.9
小计					174047.9
合计		同时系数取 0.65			113131.1

根据预测，镇区实际用电负荷约为113200千瓦。

3、电源规划

规划对现状35KV石湫变升级扩容，规模按照2*80MVA控制，110KV进线引自220KV溧水变；规划在工业区内新建一座110KV变电站，规模按照2*80MVA控制，110KV高压线引自溧水变，线路由110KV洪蓝变转架接入。

4、电压等级

根据我国现行的电压标准，供电电压采用220KV/110KV，配电电压采用10KV(20KV)，使用电压为0.4KV。为提高供电的可靠性，有利于分期改造，规划确定镇区10KV(20KV)配电网采用环式主结线方式，实行分片开环运行。

5、线路规划

镇区内220KV、110KV高压线路规划沿道路两侧绿化带架空敷设，220KV高压走廊按照30—40米控制，110KV高压走廊按照20—25米控制。

镇区电网以10KV(20KV)网构成，近期采用架空线路放射状布置，远期宁高高速东侧镇区主要道路逐步改为地下电缆。原则上以路东、路南为电力线路主要通道。

6、无功补偿

无功补偿根据就地平衡和便于调整电压的原则进行布置，采用分散与集中补偿相结合的方式，变电所应有较多的无功补偿调整能力，使高峰负荷时的功率因数达到0.95左右。

(五) 通讯工程规划

1、现状概况

镇区现有石湫电信支局一座，占地5000平方米，建筑面积1500平方米，职工6人，服务范围全镇域。

邮政支局两座，分别为：石湫邮政支局，建筑面积450平方米，职工6人，服务原石湫镇范围，2011年邮政业务总量为4万元；明觉邮政支局，建筑面积200平方米，职工6人，2011年邮政业务总量为5万元。

石湫广播电视站一座，建筑面积400平方米，职工6~7人，现有有线电视套数48套，采用架空敷设的方式，有线电视终端覆盖率达到100%。

2、规划指导思想和原则

全镇实现信息基础设施“统一规划、集约建设、资源共享、规范管理”，推进“三网融合”，形成大容量、广覆盖、高可靠的综合信息网络基础设施。

3、电信容量预测

为了适应石湫镇的建设和发展，电信容量预测借鉴同类镇区规划经验，并结合当地的实际情况及本次总体规划的要求和省市有关各项目标，使电话业务预测符合客观规律，并具有超前意识。

固定电话指标：50门/百人，装机容量为3.5万门。

若按1:1.2放线比放线，则镇区交换机容量为4.2万门。

移动电话按照移动电话普及率100%的目标，区内的移动电话用户数将达到7万门。

有线电视入户率达100%。根据40%的安装率预测，共计约2.2万个。

4、局所布置

保留现状电信局和邮政局，远期可考虑在原址上改建或者扩建，电信局预留镇区容量达到4.2万门。

规划结合为文化中心设置广播电视站一座。

5、通讯线路

主干线路全部采用地埋电缆，并在主要道路上每隔约150米及道路交叉口预留横穿道路的管道。有线电视与溧水区有线电视台全面联网，网络采用光纤与电缆混合结构，最终实现双向光缆敷设到户，有线电视线路与电讯线路共线敷设。

（五）燃气工程规划

1、燃气现状

现状镇区设有一座液化气储罐站，为全镇服务。

2、规划目标

近期逐步完成液化石油气向掺混气转换，以发展液化石油气混气为主，同时做好天然气导入的配套工作。远期大力发展天然气用户，至规划期末使天然气成为镇区主气源。

3、气源规划

规划在振兴路北侧、工业东路西侧新建一座天然气门站，气源由溧水区接入，占地约3公顷。

4、用气量预测

规划指标

(1) 耗气定额

居民生活耗气定额： 2300MJ/年·人(55万Kcal/年·人)

公建与居民用气比例为2：3

工业与居民用气比例为3：2

未预见量为上述总用气量的5%

气化覆盖率：近期60%，远期100%。

(2) 天然气热值

燃气低热值： 35.5 MJ/Nm³

燃气密度： 0.75Kg/Nm³

(3) 管道燃气不均匀系数

月高峰系数K_m取1.2

日高峰系数K_d取1.1

时高峰系数K_h取3.5

用气量计算方法

(1) 管道燃气

居民最高日用气量 Q_R

$$Q_R = (R \times P \times q_R \times K_m \times K_d) / 365 \times q_l$$

式中： Q_R——居民最高日用气量，立方米/日

R——规划人口，人

P——管道燃气气化率

q_R——居民住宅燃气耗热定额，兆焦/人·年

K_m ——月高峰系数 K_m ，取 1.2

K_d ——日高峰系数 K_d ，取 1.15

q_l ——天然气热值，暂定为 35.5 兆焦/标准立方米

镇区最高日用气量 Q_T

$$Q_T = Q_R / P_R$$

式中： Q_T ——镇区最高日用气量，立方米/日

Q_R ——居民最高日用气量，立方米/日

P_R ——管道燃气中居民用气比例

工业、公共建筑最高日用气量及不可预见量 Q_M 、 Q_B 和 Q_O

$$Q_M = Q_T \times P_M$$

$$Q_B = Q_T \times P_B$$

$$Q_O = Q_T \times P_O$$

式中： Q_M 、 Q_B 、 Q_O ——工业、公共建筑最高日用气量及不可预见量，立方米/日

P_M 、 P_B 、 P_O ——管道燃气中工业、公共建筑用气及不可预见量比例

用气量计算结果

镇区：1500 万标准立方米/年。

5、管网规划

燃气管线在城镇用地沿主干道路呈环状布置，管径为DN150~DN200毫米，燃气管原则上布置在路西、路北。

（六）环卫设施规划

1、现状概况

现有环卫所一座，位于石湫镇政府内，现有环卫职工35人，现有垃圾车1辆，

三轮脚踏车24辆，三轮电瓶车2辆。

石湫镇目前现有公共厕所6座；明觉镇现有公共厕所2座，公厕均为二类水冲厕。

垃圾由清洁工清扫收集送进垃圾池、垃圾房，再由环卫工拖运送至镇区垃圾中转站压缩处理，处理后由环卫处拖至溧水垃圾填埋场。

表 5-11：环卫设施一览表

编号	项目	位置	占地面积	规模	设备
1	石湫垃圾中转站	石湫影视基地	70 平方米	10 吨/天	压缩式
2	明觉垃圾中转站	明觉镇区	70 平方米	10 吨/天	带顶式

2、规划原则

依照《城市市容和环境卫生条例》，紧密结合现实基础、经济条件以及城市总体规划的要求，确定“以人为本”的思想，坚持环卫设施必须与城市建设协调发展，完善和改进城区各项环卫设施，有效治理垃圾、粪便等生活废弃物，防止污染，提高城市环境卫生设施的水平。

3、规划目标

镇区道路清扫实现全日保洁制，道路清扫机械化程度大于60%。

清运作业机械化、半机械化率80%。

城市粪便无害化处理率100%。

生活垃圾分类袋装化率100%，减量化、无害化处理率100%。

二类以上冲水式公厕比例100%。

4、生活垃圾

(1) 垃圾产生量

居住人口人均生活垃圾产生量为1千克/人·日。

城镇居住人口为70000人，计算得：居住生活垃圾的产生量为70吨/日。

(2) 垃圾处理

工业及生活垃圾运输向集装化发展，分类后的无机垃圾尽量回收利用。

规划镇区所有的生活垃圾经收集点收集后统一送至溧水固废综合处理厂集中处理。

（3）设施布局

保留位于新河南路西侧的石湫垃圾中转站，远期则对其扩容，规模增至 90 吨/日，占地 2000 平方米。

5、粪便系统

（1）公共厕所

规划镇区公厕总数不少于21座，均为二类水冲式公厕。

（2）粪便处理

粪便污水排入污水管网进入镇污水处理厂集中处理，达标排放。

第六章 总体城市设计

（一）设计原则与目标

1、设计原则

塑造城镇整体形象——强调水、绿化、建筑等要素在城镇空间塑造中的突出作用，通过对空间轴线、空间界面、绿化景观和重要节点等要素的整体设计，塑造富有特色的城镇整体形象。

体现建筑风貌特色——挖掘建筑空间特色，与现代化的建筑形式、建筑工艺相结合，塑造具有显著特色的建筑风貌特征。

2、设计目标

以绿化、水系、建筑有机融合为主旨进行构建，通过区域、轴线、节点、地标等城市设计要素的精心组织，塑造丰富生动、特色鲜明的城镇整体空间。

（二）总体设计

城镇空间特色的设计以规划功能结构为基础，组织空间景观序列，整体上形成“十字型”

的空间景观轴线,并充分利用河流水系,将自然生态绿化景观廊道融入城镇空间,形成绿化、建筑交融的别具特色的城镇空间。

1、景观轴线

新河路—横山路十字空间景观轴:作为石湫镇重要的公共设施空间轴线,应通过道路两侧建筑形象的塑造,结合精心布置的街道设施和艺术小品,形成尺度宜人、环境优雅、具有人气活力的公共街道景观,体现城镇空间特色,塑造城镇人文景观轴线。

宁高新通道空间景观轴:是联系石湫镇的主要对外通道,也是展示石湫城镇形象的对外窗口,通过加强沿线绿化景观设计,形成生态特征鲜明的绿化景观轴线。

2、景观节点

景观节点是城镇被认知的关键点,重点突出其标识性,还要表达一定的空间引导性。本规划地块主要景观节点有类:门户景观节点、商业景观节点以及绿化景观节点。门户景观节点是石湫的入口景观节点,应结合大面积的防护,塑造良好的视觉景观节点;商业景观节点位于镇区中心位置,应注意周边建筑高度、密度、界面,配合绿化突出节点效应;绿化景观节点主要以绿化节点空间设计为主,注重交叉口周边建筑界面空间的控制。

3、景观风貌区

规划三种景观风貌区:特色风情风貌区、现代景观风貌区、工业景观风貌区。特色风情风貌区指宁高新通道以西结合影视基地发展的配套服务片区。对接影视基地的多样风格,该片区形成独具风情的特色风貌,体现不同于一般小城镇的旅游特色风貌。现代景观风貌区指结合石湫镇区主要的新建居住商业配套片区形成的现代风格风貌。工业景观风貌区指结合镇区南部工业园区形成的生产繁荣配套现代的景观风貌区。

4、河流水系

通过对现有城镇水系的梳理和改造,将河流水系的走向与城镇建筑空间、道路空间系统有机结合起来。

(三) 城市天际线及高度控制

1、高度控制原则

本规划高度控制主要遵循丰富城镇天际线的原则、满足开发需求的原则、满足现代城镇

景观要求的原则。沿宁高新通道两侧、横山西路节点可适当提高建筑高度。宁高新通道向西逐步降低建筑高度

2、城市天际线控制

规划重点控制影视路、虎山路、独山路和横山路这4条道路的天际线，以保证这4条重要道路的景观效果，城市天际线应错落有致，空间形态优美。

（四）建筑风貌控制

1、建筑风貌特征

总体建筑风格应和谐统一，在简洁的基础上融入现代高科技元素，体现现代化城镇的建筑特色，且色彩力求淡雅清新，营造简洁明快、亲切宜人的建筑风貌。

居住建筑：以低层、多层为主，屋顶宜采用坡顶，以蓝灰为主，穿插砖红色，墙体色彩宜清淡，以淡黄、暖白为主，材料朴素，注重门窗、阳台、沿口、屋脊等细部设计，通过不同材质的运用形成特色和识别性，总体体现亲切、淡雅的风貌特征。

公共建筑：融入现代高科技建筑风格，简洁通透，形体组合在整体基础上可适当体现几何变化，立面宜简洁；色彩宜雅致，以浅灰、暖白为主，适当辅以对比色，丰富视觉效果，总体上形成统一和谐、又能体现一定创意和特色的建筑风貌，成为具有现代化城镇特色的重要代表。

2、建筑小品及市政设施

小品雕塑：是公共空间环境的点缀，尺度不宜过大，一般设于沿街人行道及休闲场所，设计应根据不同的空间需要，采用不同的手法与风格，以营造出丰富的城市气氛。

休息凳椅：设于沿街人行道及休闲场所，在主要商业街统一设置，总体要求精致、大方。

地面铺装：根据不同性质道路确定地面铺装的形式、造型、色彩，商业市场区着重体现喧闹、热烈的气氛，可选用动感较强的造型铺装，色彩以暖色为主；行政商务区宜选用偏冷色调且较稳重的铺装，烘托严谨、宁静、和谐的气氛；居住区则重点突出安逸、休闲、宁静的生活氛围。

公共厕所：一般结合社区服务中心、加油站、公交首末站等设置，沿重要的景观道路两侧布置的公厕应结合公建设置。独立设置的公厕体量不宜过大，应避开重要的景观视线。

垃圾箱：设于广场、绿地、座椅等休闲场所，其外观要求简洁、大方，色彩统一。

电话亭：设于沿街人行道及公共场所。要求造型新颖，与周边建筑相协调。

标志牌、提示板：交通图与海报、广告相结合，设于主要路段节点处，要求简洁、醒目，尺度适中。

小商亭：如报亭、花亭、阅报廊等，设于广场、公园等休闲场所，造型新颖、活泼，丰富街道景观。

广告：必须以不影响建筑立面、保持道路通行安全为前提，形式可多种多样，其设置方式与色彩要有连续性、规律性，造型优美、选材精致，需统一规划、统一设计。

路灯、街灯：以满足街道照明为主，景观大道可采用造型别致的路灯，以突显特色。街灯要适应人的尺度，实行一体化设计。

所有市政设施如变电站、泵房、垃圾站等，不得置于建筑正立面，并且远离开放空间、大道、人行道和繁忙地段。各种线缆有计划埋设地下，但不能影响行道树的生长。

第七章 近期建设规划

一、规划期限

规划期限：2011—2015年。

二、用地规模

镇区规模：人口规模3万人；规划建设用地366.38公顷，人均建设用地122.13平方米。

三、近期重点发展地区

重点发展地区是指近期明确发展的重点地区以及近期内能够显著促进产业发展、提升城镇功能、优化空间结构的地区。

1、居住用地

规划期内力争在进行老镇区更新的同时进行新镇区的建设，带动城镇组团向

西拓展，拉开城镇框架，更好服务远期发展。重点项目：茅山西路南侧、横山路南侧的居住地块开发。

2、公共管理与公共服务设施

新建石湫小学，大力推进城镇公共服务设施建设，促进人口集聚。重点项目：独山西路南侧、宁高新通道西侧启动正大学院的建设。

3、商业服务设施

提升老镇区商业街形象，增加商业服务设施种类和数量，提升旅游接待能力。重点项目：在横山路、独山路周边地块新建商住混合项目，沿街及低层为商业，其余为住宅、影视基地南侧启动总部经济园建设。

4、工业用地

逐步淘汰工业区北部高污染、高能耗企业。工业集中区继续向南、向东拓展，完善现有框架内的零散用地。

5、道路用地

逐步展开镇区路网的框架构建，重点项目：宁高新通道与轻轨S1的建设、独山东路、横山路、茅山西路、独山西路的建设。

表7-1：石湫镇镇区近期建设用地汇总表

用地代码		用地名称	近期		
大类	中类		面积（公顷）	占城市建设用地（%）	人均建设用地面积(平方米)
R		居住用地	82.01	22.38	27.34
A		公共管理与公共服务设施用地	19.49	5.32	6.50
	A1	行政办公用地	4.47	1.22	1.49
	A2	文化设施用地	0.09	0.02	0.03
	A3	教育科研用地	12.31	3.36	4.10
	A4	体育用地	—	—	—
	A5	医疗卫生用地	2.62	0.72	0.87
	A6	社会福利设施用地	—	—	—

B	商业服务业设施用地		30.23	8.25	10.08
M	工业用地		182.46	49.80	60.82
W	仓储用地		2.53	0.69	0.84
S	道路与交通设施用地		32.31	8.82	10.77
	S4	社会停车场用地	0.4	0.11	0.13
U	公用设施用地		2.25	0.61	0.75
G	绿地与广场用地		15.1	4.12	5.03
	G1	公园绿地	8.62	2.35	2.87
H11	建设用地合计		366.38	100.00	122.13
E	水域及其他用地		154.71		
	E1	水域	125.07		
	生活备用地		——	——	——
	工业备用地		——	——	——
	影视旅游研发备用地		——	——	——
	规划用地合计		521.09		

第八章 实施措施与建议

一、加强规划管理，完善规划体系

总体规划的实施既要满足市场发展的需要，又要符合公众和城镇整体利益的实现。要利用行政、法律、经济等多种手段提高规划的管理水平，强调总体规划、建设的法律、标准和准则以及相应法规的严肃性，严格执行规划，依法管理，明确规划、建设的审批和修改程序，做到有法可依、有法必依。要维护规划的法律效力，强化规划的法律地位，城镇总体规划一经批准，即成为指导石湫镇域和镇区建设的地方法规。凡在镇域和镇区进行建设活动的任何单位和个人，均应按照《中华人民共和国城乡规划法》的规定执行本规划，任何单位和个人不得随意更改，以确保城镇规划的法定性、严肃性和权威性。若确需修改时，需向原批准单位申请；今后对本规划的局部调整，由石湫镇人民政府向石湫镇人大提出，经审议同意后方可进行，并报原批准机关备案；但涉及到城镇性质、规模、发展方向和总体布局等重大变更，须经镇人大审议同意后上报原批准机关审批。在镇政府换届时，上届政府应将经过批准的规划移交给下届政府继续实施，不应因政府换届或人事变动轻易改变规划，要切实维护规划的权威性。

在本次总体规划审批通过后，城市规划主管部门应根据总体规划的要求，尽

快组织编制近期需要建设地区的详细规划、城市设计及各专项规划，以便直接指导城镇各项建设，确保总体规划的逐步实施，使城市总体规划确定的原则和目标得以具体落实和贯彻。建议详细规划阶段编制六线（道路红线、轨道橙线、绿地绿线、高压黑线、文物紫线、河道蓝线）专项规划。

二、提高公众参与意识，严格城镇建设管理

本次规划得到批准后，要充分利用展览、广告牌、电视、报纸等多种形式，广泛、全面地向公众进行总体规划的介绍及有关实施总体规划必要性的宣传，增强各级领导和广大群众的规划意识，把城镇建设和管理提高到现代化建设的战略高度来认识，做到目标、措施、资金落实，建立公众参与规划实施监督的机制，人人为城镇的发展出力、献策。

地方城镇建设各项规章制度的完善和的高素质规划管理队伍是城镇总体规划顺利实施的保障。石湫镇政府应以国家、省、地、市、县等有关法律、法规为依据，结合本地实际，制定适合本地的规划建设管理办法或实施细则，做到依法建设；同时，进一步健全规划管理机构，提高管理队伍和执法人员的素质，加大执法力度，任何单位和个人建房均须办理“一书二证”，及时制止和纠正城镇建设中的违法违规行为。

此外，城镇建设中严禁占用道路、广场、河道、高压走廊和压占城市地下管线；沿道路新建、改建的建筑物、构筑物（含地下建筑）及其附属设施，不得逾越道路规划红线，并应当按照规定距离后退；沿主要道路不得布置零星、简陋的建、构筑物，沿其他道路设置的建筑附属设施，不得妨碍镇容镇貌；新建、改建镇区主要道路时，沿路的架空线可适当选择埋入地下；沿交通干道、河道、桥头等地段均应控制一定宽度的绿化带，严禁占用绿化带进行工程建设和改变用地性质，控制绿化带内现有建筑物和构筑物，并逐步拆除；新建、改建、扩建建筑工程项目，应当按照规定配置绿地和机动车、非机动车停车场（库），按照规划要求设置公共厕所，并与建设工程统一设计，同步建设、同时交付使用，不得改作他用；建筑工程涉及环境保护、市政公用设施规划、测量标志或农田水利等方面管理要求的，必须符合国家和地方的有关规定。

三、深化城镇户籍制度改革，加强人才培育引进力度

石湫镇应进一步加快城镇户籍制度改革，打破传统的城乡二元分割，坚持城乡统筹就业的改革方向，逐步实现城乡劳动力市场一体化，积极引导农村富余劳动力跨地区流动就业，打破行业垄断和地区保护，取消对农民制定的限制性就业政策，不得按户籍制度制定歧视性就业政策；同时，根据人力资源合理配置需求和城镇容量，建立以居住地和就业为原则，以合法固定住所或基本生活来源为条件的准迁制度，形成与市场经济体制相适应的户籍管理新机制，要特别注意鼓励投资移民和智力移民。

与此同时，积极建立并完善与市场经济体制相适应的人才流动制度，鼓励创新机制，培育企业家群体，引进各类专业人才，改变目前人才外流的不利状况。这是石湫实现跨越式发展的必由之路。所以，石湫镇应大力改善城镇环境，增强城镇活力，提高人才待遇，形成良好的就业创业环境，实行“培育自己人才，引进外来人才，留住人才，人尽其用”的人才发展战略。一方面，不断引进外来高级管理与技术人才，制定积极开放的人才政策，鼓励石湫城镇的投资移民和智力移民，对于外来投资项目的经营者，外来落户的大中型企业的高级管理人员，以及引进的高科技人才和城市发展所需的各类专业人才，应能及时解决他们及其家属的落户问题；另一方面，应通过职业教育、专业培训以及交流学习等方式，发掘、培养石湫自己的各类专业技术人才，强化石湫发展的自主创新能力和自我依存度。

四、建立健全规划实施监督机制，规范村庄建设管理程序

要强化城乡规划的集中统一管理。城乡规划管理应当受同级人大、上级城乡规划部门，以及公众和新闻舆论的监督。城乡规划实施情况每年应向同级人民代表大会报告。下级城乡规划部门应当就城乡规划的实施情况和管理工作的，向上级城乡规划部门提出报告。城乡规划管理部门要将批准的城乡规划、重大建设项目以及重要地段的详细规划向社会公布。

在生产发展、农民增收的基础上，以镇村布局规划为依据，引导农民逐步向规划的农民新村集中，改变农村居民点分散布置的现状。这中间涉及到行政村与

行政村、村民小组与村民小组、村民与村民之间土地调整和利益关系的诸多矛盾，是一项政策性很强的工作。要在探索中不断积累经验，充分听取村民意见，尊重农民意愿。可采取先议后拆、先建后拆，对被征用的土地给予合理的补偿等方式进行运作。具体要在国家和省有关方针政策的指导下，逐步有序地向前推进。对于规划保留的村庄，要加大政策引导和扶持力度，完善其功能；对于规划撤并的村庄要严格控制新建住宅，利用基础设施配置的调控手段，增强保留村庄的集聚能力；严格控制乡村非农用地，引导乡村工业向镇区或镇域工业小区集中，切实保护建设用地的完整性，保障现有水系的畅通。

五、建立高效的投融资机制，完善社会保障制度

进行多元化投资体制改革，制定相应的措施广开融资渠道，保证比较稳定、正常的城镇建设资金来源；同时，依据经济发展规律，建立健全符合市场经济运行的投资机制，扩大城建资金来源，通过土地批租、基础设施权转让、拍卖经营权等方式，盘活国有资产，实现城市建设的良性循环与滚动发展。石湫在下一步的城镇建设中应积极贯彻“谁投资、谁所有、谁受益”的原则，逐渐加大开放力度，鼓励和吸引社会资本、私人资本和国外资本投资于城镇的开发建设，逐步形成政府引导、社会参与的多元化投融资体制。

另一方面，要使城镇的经济社会发展得以稳步增长，必须构建一个完善高效的社会保障体系。所以，石湫有必要通过改善居住条件、改革教育制度、增加就业机会等措施不断完善社会保障网络，促进农村人口向城镇转移，以适应城镇化发展的客观要求。在此过程中，应建立以养老、失业、医疗保险为主体，政府、企业、个人三方面共同负担，社会统筹和个人帐户相结合，管理和服社会化的城镇保障体系，进城农民参照个体、私营企业职工养老保险交费管理办法，建立个人帐户的养老保险，积极探索转入城镇户口、自愿放弃农村土地承包权的农民的最低生活保障问题，完善社会办学体系，深入研究并制定适应市场经济的城镇劳动与社会保障政策。

六、增强城镇综合开发建设力度，积极推进新区开发

积极推进住宅商品化，鼓励群众进行住房集资，由镇政府统一开发建设，形

成设施配套、环境优美、有一定规模的居住片区，在规划区范围内严格控制住宅零星、分散建设。根据总体规划的要求，以资源合理配置、提高镇区发展层次、用地布局合理有序为原则，加强老镇区基础设施和公共设施的配套与完善；同时，突破土地所有制的界限，进行镇区用地功能的置换，提高镇区中心的土地使用效率，引导乡村工业向镇区工业组团集中。

而随着城镇人口和道路交通设施的逐步完善，并与城镇发展的内在客观要求相适应，有必要适时推动城镇新区的开发建设。在此过程中，应积极加强基础设施和公共服务设施的配套建设，遵循先地下、后地上的建设程序，坚持主体工程与配套设施、绿化、环境保护设施同期建设的原则。

图纸目录

镇域部分

- 1、 区位图
- 2、 镇域现状图
- 3、 镇域规划图
- 4、 镇域空间结构规划图
- 5、 镇域交通规划图
- 6、 镇域产业规划图
- 7、 镇域空间管制规划图
- 8、 镇域旅游规划图
- 9、 人口与镇村体系规划图
- 10、 镇域公共设施规划图
- 11、 镇域公用设施规划图

- 24、 镇区通信工程规划图
- 25、 镇区燃气工程规划图
- 26、 镇区环保环卫规划图
- 27、 镇区综合防灾规划图
- 28、 镇区近期规划图

镇区部分

- 12、 镇区用地现状图
- 13、 镇区用地规划图
- 14、 镇区空间结构规划图
- 15、 镇区交通规划图
- 16、 宁高新通道辅道示意图
- 17、 镇区居住用地规划图
- 18、 镇区公共服务设施规划图
- 19、 镇区空间景观规划图
- 20、 镇区给水工程规划图
- 21、 镇区污水工程规划图
- 22、 镇区雨水工程规划图
- 23、 镇区电力工程规划图

